

АКТ

государственной историко-культурной экспертизы по обоснованию включения в единый государственный реестр объектов культурного наследия и определению категории историко-культурного значения выявленного объекта культурного наследия «Ансамбль усадьбы Оболенских (4 объекта)», XVIII – XIX вв, находящегося по адресу: Калужская обл. Козельский р-н, с. Березичская школа-интернат, ул. Парковая

Дата начала проведения экспертизы: 29 марта 2018 г.
Дата окончания проведения экспертизы: 24 ноября 2020 г.
Место проведения экспертизы: г. Калуга, г. Москва.

Заказчик экспертизы: ГАУК Калужской области «Научно-производственный центр по сохранению и использованию объектов культурного наследия» (г. Калуга, ул. Тульская, д. 78а).

Сведения об эксперте:

Фамилия, имя, отчество	Яровой Илья Юрьевич
Образование	высшее
Специальность	архитектор
Ученая степень	кандидат архитектуры
Звание	академик Академии архитектурного наследия
Стаж работы	свыше 30 лет
Место работы и должность	ИП Яровой И.Ю. Центр развития исторических территорий
Сведения об аттестации	Приказ Министерства культуры Российской Федерации об утверждении статуса аттестованного эксперта по проведению государственной историко-культурной экспертизы № 983 от 05.05 2016 г. Объекты экспертизы: - выявленные объекты культурного наследия в целях обоснования целесообразности включения данных объектов в реестр; - документы, обосновывающие включение объектов культурного наследия в реестр; - документы, обосновывающие исключение объектов культурного наследия из реестра; - документация, за исключением научных отчетов о выполненных археологических полевых работах, содержащая результаты исследований, в соответствии с которыми

Эксперт

Яровой И.Ю.

определяется наличие или отсутствие объектов, обладающих признаками объектов культурного наследия, на земельных участках, подлежащих воздействию земляных, строительных, мелиоративных, хозяйственных работ, работ по использованию лесов и иных работ;

- документация или разделы документации, обосновывающие меры по обеспечению сохранности объекта культурного наследия, выявленного объекта культурного наследия либо объекта, обладающего признаками объекта культурного наследия, при проведении земляных, мелиоративных, хозяйственных работ, указанных в настоящей статье работ по использованию лесов и иных работ в границах территории объекта культурного наследия либо на земельном участке, непосредственно связанном с земельным участком в границах территории объекта культурного наследия;

- документы, обосновывающие изменение категории историко-культурного значения объекта культурного наследия;

- документы, обосновывающие отнесение объекта культурного наследия к историко-культурным заповедникам, особо ценным объектам культурного наследия народов Российской Федерации либо объектам всемирного культурного и природного наследия.

Приказ Министерства культуры Российской Федерации об утверждении статуса аттестованного эксперта по проведению государственной историко-культурной экспертизы от 26.04.2018 г. № 580.

Объект экспертизы:

- проектная документация на проведение работ по сохранению объектов культурного наследия.

Эксперт несёт ответственность за достоверность сведений, изложенных в акте экспертизы, в соответствии с пп. «д» п. 19 «Положения о государственной историко-культурной экспертизе», утвержденного Постановлением

Правительства Российской Федерации от 15.07.2009 № 569, и обеспечивает выполнение п. 17 «Положения о государственной историко-культурной экспертизе», утвержденного Постановлением Правительства Российской Федерации от 15.07.2009 № 569.

Объект государственной историко-культурной экспертизы

Документы, обосновывающие включение в единый государственный реестр объектов культурного наследия (памятников истории и культуры) народов Российской Федерации выявленного объекта культурного наследия «Ансамбль усадьбы Оболенских (4 объекта)», XVIII – XIX вв., находящегося по адресу: Калужская обл., Козельский р-н, с. Березичская школа-интернат, ул. Парковая.

Цели государственной историко-культурной экспертизы

1. Обоснование включения (положительное заключение) или не включения (отрицательное заключение) в единый государственный реестр объектов культурного наследия (памятников истории и культуры) народов Российской Федерации выявленного объекта культурного наследия «Ансамбль усадьбы Оболенских (4 объекта)», XVIII – XIX вв., находящегося по адресу: Калужская обл., Козельский р-н, п. Березичская школа-интернат, ул. Парковая.

2. Определение категории историко-культурного значения объекта культурного наследия «Ансамбль усадьбы Оболенских (4 объекта)», XVIII – XIX вв., находящегося по адресу: Калужская обл., Козельский р-н, с. Березичская школа-интернат, ул. Парковая.

I. Перечень документов, представленных заявителем

1. Паспорт памятника истории и культуры «Усадьба А.Д. Оболенского. Парк». Нач. XX в. Калужская обл., Козельский р-н, п. Стекольный Завод. 1989 г.
2. Тарасов С.А. Историческая справка о выявленном объекте культурного наследия «Ансамбль усадьбы Оболенских (4 объекта)», XVIII – XIX вв., расположенном по адресу: Калужская обл., Козельский р-н, пос. Стекольного Завода (Березичи). Архив ГБУК Калужской области «Научно-производственный центр по сохранению и использованию объектов культурного наследия».
3. Решение малого Совета Калужского областного Совета народных депутатов от 22.05.1992 г. № 76.
4. Приказ управления по охране объектов культурного наследия Калужской области от 18.05.2018 г. № 89 «О включении объекта, обладающего признаками объекта культурного наследия, «Флигель», нач. XX в., 1980-е – 1990-е гг., в перечень выявленных объектов культурного наследия».

5. Приказ управления по охране объектов культурного наследия Калужской области от 18.05.2018 г. № 90 «О включении объекта, обладающего признаками объекта культурного наследия, «Главный дом», нач. XX в., в перечень выявленных объектов культурного наследия».
6. Приказ управления по охране объектов культурного наследия Калужской области от 18.05.2018 г. № 91 «О включении объекта, обладающего признаками объекта культурного наследия, «Сторожка», нач. XX в., 1980-е – 1990-е гг., в перечень выявленных объектов культурного наследия».
7. Приказ управления по охране объектов культурного наследия Калужской области от 18.05.2018 г. № 92 «О включении объекта, обладающего признаками объекта культурного наследия, «Парк», нач. XX в., 1980-е – 1990-е гг., в перечень выявленных объектов культурного наследия».

II. Сведения об обстоятельствах, повлиявших на процесс проведения и результаты экспертизы

Обстоятельства, повлиявшие на процесс проведения и результаты экспертного заключения, отсутствуют.

III. Сведения о проведенных исследованиях с указанием примененных методов, объема и характера выполненных работ и их результатов

Для определения историко-культурной ценности объекта при подготовке настоящего Акта государственной историко-культурной экспертизы были собраны и изучены:

- материалы архива ГАУК Калужской области «Научно-производственный центр по сохранению и использованию объектов культурного наследия»;
- материалы управления по охране объектов культурного наследия Калужской области;
- печатные издания, содержащие сведения об объектах культурного наследия Калужской области;
- интернет - ресурсы, содержащие сведения об объектах культурного наследия Калужской области.

Вместе с тем, экспертом было проведено натурное обследование с фотофиксацией объекта экспертизы и его ландшафтно-градостроительного окружения.

Указанные исследования проведены в объеме, достаточном для обоснования вывода государственной историко-культурной экспертизы.

IV. Факты и сведения, выявленные и установленные в результате проведенных исследований

Краткие исторические сведения

Судя по сведениям Генерального межевания, которое проводилось в Козельском уезде в конце 1760-х – 1770-х гг., населенного пункта на месте данной усадьбы и его окружения на правом берегу р. Жиздры не было. Усадьба появилась позднее, видимо, именно она обозначена на Военно-топографической карте Российской империи 1846 г. По сведениям конца XIX в., поместье называлось Заречьем. Название было вызвано, очевидно, расположением поместья за р. Жиздрой относительно большого села Березичи.

Имение Березичи не позднее, чем с 1-й половины XVII в. и до 1-й четверти XIX в. находилось в роду Чичериных, затем, во 2-й половине 1820-х гг. принадлежало В.Л. Пушкину, дяде А.С. Пушкина, и в 1829 г. было приобретено князьями Оболенскими. Им имение принадлежало до революции 1917 г. В 1881 г. во владение вступил Алексей Дмитриевич Оболенский (1855-1933). В 1880-х гг. он приобрел Заречье у своей родственницы Протасовой.

А.Д. Оболенский в начале своей карьеры служил в Министерстве юстиции и Сенате в чине титулярного советника. Затем уехал в Березичи и начал службу по выборам. В 1881 г. был избран почетным мировым судьей Козельского уезда и председателем съезда мировых судей. В 1882 г. был пожалован в Камер-юнкеры Двора Его Императорского Величества. С 1883 г. по 1894 г. избирался предводителем дворянства Козельского уезда. В 1894 г. вернулся на государственную службу: до 1897 г. был управляющим дворянским и крестьянским банками, с 1897 по 1901 г. – товарищем министра внутренних дел, затем оставил пост товарища министра и был назначен сенатором с пожалованием в шталмейстеры Двора, в 1902—1905 гг. служил товарищем **министра финансов**, был главным начальником управления неокладных сборов и казенной продажи питей, в 1905 г. был назначен членом **Государственного совета**, где примкнул к группе центра, с весны 1905 г. вновь управлял дворянским и крестьянским банками, с октября 1905 г. по апрель 1906 г. в правительстве графа С. Ю. Витте занимал пост обер-прокурора Святейшего синода, с апреля 1906 г. состоял присутствующим членом Государственного совета. В 1900-е – 1910-е гг. А.Д. Оболенский избирался на различные должности в Калужской губернии: был гласным губернского земского собрания от Козельского уезда, и гласным уездного земского собрания, в 1917 г. был членом Козельской городской думы, был избран почетным мировым судьей уездного окружного суда, почетным членом Отделения епархиального училищного совета.

В Заречье ко времени приобретения его А.Д. Оболенским был старый помещичий дом. В одном из писем 1893 г. Алексей Дмитриевич писал: «В Березичах хозяйственный центр, здесь все старое, сад большой, всяких затей меньше. В Заречье – дача, рядом сосновый лес, дорожки лучше расчищены ... розы тут цветут во всю Ивановскую».

К 1900-м гг. старый дом в Заречье сгорел, и это привело к решению построить здесь новый усадебный ансамбль. По сведениям музея стекольного завода (заложенного А.Д. Оболенским восточнее усадьбы в 1912 г., ныне в пос. Стекольного Завода), начало строительству было положено в 1901 г. Автором проекта главного дома явился, согласно публикациям последних десятилетий, видный петербургский архитектор Адольф Робертович Гавеман (1868-?). В ансамбль вошли пейзажный парк и ряд служебно-хозяйственных построек. Флигель, судя по отличиям его форм от форм главного дома, был пристроен к нему несколько позже.

В 1917 г. историк литературы, пушкинист Н.О. Лернер писал об усадьбе: «Вот ржаное поле, пересеченное аллеей старых берез – въезд в Березичи. Две усадьбы – старая в Березичах и новая в Заречье – это прекрасная усадьба в английском стиле. Через длинный мост на сваях над Жиздрой вы приближаетесь к усадьбе – все время по шоссе, такое редкое удобство в русских путях сообщения, быстро проезжаете через неглубокую рощицу, отделяющую дорогу от усадьбы. Перед вами розовые стены дома, крыльцо с «фонарем» и просторный высокий вестибюль – только, вы вошли и оглянулись – охватывает чувство: Европа, Европа!».

В 1917 г. семья А.Д. Оболенского эмигрировала. В начале 1920-х гг. усадьба в отличие от других значимых усадеб Калужской губернии, не обследовалась, хотя имелась информация о том, что в усадьбе сохраняются фамильные портреты и библиотека. До 1924 г. постройки Зареченской усадьбы находились в ведении уездного здравотдела, затем были переданы подотделу госимуществ Козельского уезда.

В 1924 г. в связи с этой передачей были составлены описания главного дома и других построек усадьбы, названной «дача «Заречье», бывшая Оболенского». В описании главного дома отмечено: «дворец каменный 2-этажный, крытый черепицей, с подвалом, 26,3х11 сажений...». Перечислены помещения – 33 комнаты (включая ваннные комнаты), передняя, лестничная клетка. К 1924 г. здание не понесло значительных утрат: были лишь разбиты стекла некоторых окон и дверей, пропали многие дверные замки и элементы печных и каминных приборов, в некоторых помещениях обрушилась штукатурка перекрытий.

В описании отмечено много служебно-хозяйственных построек; все они, за исключением кирпичных конюшни, сторожки и ограды с воротами, были деревянными. Каменный флигель, примыкающий к главному дому, был, видимо, сочтен его частью. Отмечена также парковая беседка с мостиком. Вместе с постройками усадьбы подотделу госимуществ Козельского района был передан ее земельный участок с парком, садом и огородом.

До Великой Отечественной войны в усадьбе располагались школа и санаторий смоленского партактива «Березичи». В бытность санатория на территории усадьбы появились новые постройки; вместе с тем, производились работы по уходу за парком. Во время войны усадьба оказалась в зоне сражений, и ее ансамбль сильно пострадал. Вероятно, именно тогда были утрачены мно-

гие служебно-хозяйственные постройки. После войны в усадьбе размещался специализированный детский дом для детей военнослужащих, а затем разместилась школа-интернат. Для ее деятельности на территории усадьбы были построены спальные и учебные корпуса. По разным сведениям, в 1964, 1968 или 1970 г. главный дом был сильно поврежден пожаром. Приблизительно в 1980-х гг. были восстановлены полностью или частично утраченные к тому времени беседка с мостиком.

В 1992 г. решением малого Совета Калужского областного Совета народных депутатов от 22.05.1992 г. № 76 усадьба была включена в список выявленных объектов культурного наследия Калужской области под названием «Ансамбль усадьбы Оболенских (4 объекта)», датой XVIII – XIX вв. и адресом: Козельский р-н, п. Стекольного Завода (Березичи).

Приблизительно в 2000 г. восстановлены утраченные ворота с оградой по сторонам от них. Пилоны ворот восстановлены на первоначальных основаниях, в прежних габаритах и подобными по облику бывшим воротам.

В 2018 г. приказами управления по охране объектов культурного наследия Калужской области № 89 от 18.05.2018 г., № 90 от 18.05.2018 г., № 91 от 18.05.2018 г. и № 92 от 18.05.2018 г. соответственно «Флигель», «Главный дом», «Сторожка» и «Парк» были включены в перечень выявленных объектов культурного наследия.

Ландшафтно-градостроительная среда

Ансамбль усадьбы расположен в выразительном природном ландшафте – на правом (восточном) берегу р. Жиздры, на плато и довольно высоком склоне, спускающемся от него к широкой, неглубокой, открытой и поэтому очень просторной пойме реки, за которой вдалеке, напротив усадьбы раскинулось большое село Березичи. С противоположной стороны к усадьбе подступает лесной массив, за частью которого к востоку расположена застройка поселка Березичский Стеклозавод.

Основной подъезд к усадьбе устроен от с. Березичи по мосту через р. Жиздру и ее пойму, по дороге, которая тянется вдоль северной границы усадьбы и следует далее к востоку в поселок.

Описание объекта

Ансамбль площадью более 11 га имеет центричную планировочную и объемно-пространственную композицию. Ярко выраженным центром композиции ансамбля является расположенный в середине территории, перед склоном к пойме р. Жиздры довольно большой 2-этажный главный дом, выполненный в стиле модерн с мотивами архитектуры средневековых английских замков. Его окружает пейзажный парк, включающий регулярные планировочные элементы вблизи главного дома, но по большому преимуществу занятый живописными полянами, на которых поднимаются отдельные группы деревьев и солитеры; парк огибают длинная аллея, которая объединяет всю композицию ансамбля.

С севера территорию ограничивала ограда с воротами, оформлявшими главный въезд в усадьбу. Часть этой ограды и ворота восстановлены, пилоны ворот почти полностью повторяют первоначальные пилоны. Возможно, еще один въезд или вход на территорию был на северо-западе, у края насыпи, ведущей к мосту через р. Жиздру. Недалеко от ворот расположена сторожка. С юго-востока к парку прилегает хозяйственная зона, постройки которой не сохранились, а с юга прилегают участки бывших плодовых садов и огородов.

Главный дом довольно больших размеров имеет чрезвычайно сложный и разнообразный облик. Асимметричную объемную структуру, вытянутую с севера на юг, формируют основной 2-этажный объем с подвалом, разные по формам ризалиты, поднимающиеся над его карнизами, 8-гранная башня близ юго-западного угла здания и 3 пониженных объема с северной стороны здания, включая 8-гранную башню близ его северо-восточного угла; первоначально здание завершалось очень высокой и островерхой крышей с многочисленными высокими трубами и чердачными окнами в 2 яруса на скатах, юго-западная башня, бывшая самым высоким объемом здания завершалась островерхим шатром с вогнутыми скатами и шпилем, северо-восточная башня – шлемовидным куполом со шпилем. К южной стене главного дома примыкает 1-этажный флигель.

Здание сложено из кирпича в лицевой кладке, слегка выступающие детали декора выделены слоем штукатурки и побелки, углы объемов и проемов, а также филенки под и над верхними окнами отделаны изразцами зеленого цвета. Кровля первоначально также была зеленого цвета.

Фасады здания также сложны и асимметричны. При всем разнообразии фасады объединены схожим обрамлением проемов в виде фланкирующих изразцовых полос и полуналичников, которые имеют пологие или крутые скаты и замки, а также широкими фризами, разнообразными на ризалитах.

На протяженном восточном фасаде выделяются 2 ризалита. Левый ризалит имеет щипцовый фасад в 2 оси окон. Около верхних окон сохранились следы примыкания конструкций балкона. Фасад завершают плавного очертания пологий тянутый профилированный карниз с дугообразным подвышением, переходящий в плечики, и фриз, который повторяет и очертание карниза, и мотив полуналичника – благодаря полосам, спускающимся на флангах фасада. В подвышение вписано плавных и необычных очертаний чердачное окно.

Правый ризалит с широким лучковым нижним окном, 2 верхними окнами, около которых остались следы примыкания конструкций балкона, и чердачным окном плавных очертаний, напоминающих силуэт букета, завершен щипцом с крутыми скатами, сходящимися к небольшой венчающей прямоугольной стенке. Щипец с тянутым профилированным карнизом украшен композицией из декорирующих полос, которые тянутся к чердачному окну, окружают его, сопровождают скаты и немного опускаются на флангах, придавая композиции мотив полуналичника.

Между ризалитами фасад разделен на 2-осную левую и 3-осную правую части: в левой размещены широкий арочный вход, перемычка которого декорирована полуналичником со скатами, и 2 верхних окна; в правой, кроме окон, вход на средней оси, той же ширины, что и окна, над которым остались следы примыкания конструкций балкона. На левом фланге фасад был, судя историческим изображениям, прорезан окнами по равномерно расположенным осям. На правом фланге фасада выделяются остатки поднимавшейся над скатом 1-этажного объема 8-гранной башни с узкими проемами на гранях и лежащими филенками с изразцами под куполом; между башней и ризалитом размещалось 2 окна.

Южный фасад усложнен сильно выступающей левой частью, завершенной фронтоном с крутыми скатами; конек ее крыши был намного ниже конька основной крыши. Под приподнятым карнизом, отделяющим тимпан, помещены лежащие полосы изразцов, а тимпан прорезан небольшим арочным чердачным окном. Проемы на фасаде размещены свободно.

На западном фасаде выделяется крупный, смещенный к правому флангу ризалит, сохранивший большой лучковый проем 2-го этажа, высокий щипец с очень крутыми скатами, имеющими карнизы, и чердачное окно плавных очертаний, напоминающих силуэт букета.

К ризалиту с южной стороны примыкает частично сохранившаяся башня со сравнительно небольшими окнами на гранях, поднимающаяся в настоящее время только до карниза основного объема. Угол между башней и стеной основного объема срезан 1-осной стеной с довольно большим арочным верхним окном.

К северу от ризалита организована протяженная, в 7 осей проемов симметричная фасадная композиция: центральная часть в 3 оси проемов, прорезанных выше, чем боковые, сохранила остатки щипца; на средней оси этой части устроен вход в здание.

Западный фасад продолжают боковые стены 2-этажного и 1-этажного объемов, более узких, пониженных, сдвинутых относительно друг друга и обращенных главными фасадами к северу.

Северный фасад здания наиболее сложен и разнообразен по формам. Трехосный фасад 2-этажного объема похож своим плавного очертания завершением с подвышением и плечиками на завершение левого ризалита восточного фасада. Руинированный 1-этажный объем имел остроконечный щипец, похожий на фасад правого ризалита восточного фасада. Важную роль на северном фасаде здания играли утраченные разнообразные крыши отдельных объемов и башни.

Пространственно-планировочную структуру интерьера здания определяют главным образом его многочисленные объемы: большинство стен составляют поперечные стены, соответствующие ризалитам, стены башен и стены, отделяющие и разделяющие северные объемы. Вместе с тем, важное значение имеет осевая продольная стена, пересекающая почти все здание. В южном конце здания образована лестничная клетка.

Флигель выполнен в формах позднего классицизма, с использованием элементов декора главного дома. Здание примыкает к южной стене главного дома и представляет собой сильно вытянутый к югу прямоугольный в плане 1-этажный объем, удлинённый тамбуром с поздними боковыми пристройками в ширину объема и получивший позднюю пристройку тамбура на восточном фасаде. Окна, одинаковые и ритмично размещенные на большем протяжении фасадов, имеют лучковые перемычки и полуналичники с замками, похожие на полуналичники главного дома. На осях, ближних к главному дому, окна имеют лучковые перемычки и замки. Широкий фриз, подобно фризу главного дома, декорирован лежачими филёнками. Стены завершены простыми ступенчатыми карнизами.

Первоначально здание было сложено в лицевой кладке кирпича с побелкой по слою штукатурки деталей декора. В настоящее время стены полностью побелены.

Внутри здание разделено по преимуществу многими поперечными стенами.

Парк занимает компактную территорию площадью около 11 га, частью на плато и частью на довольно высоком западном склоне, спускающемся к пойме р. Жиздры, и продолжающего своим массивом тянущийся к югу лесной массив. Как и ансамбль усадьбы, парк имеет отчетливо центричную планировочную и пространственную композицию. Композиция сформирована вокруг главного дома, поставленного перед началом склона. В начале склона к дому примыкают 2 террасы, одна небольшая, служащая подиумом дома, другая довольно просторная, нарастающая по склону до немалой высоты, прямоугольная в плане. На юго-западном углу просторной террасы устроен лестничный спуск к липовой аллее, тянущейся далее по нарастающему валу, сооруженному из-за крутизны склона, и по оси ризалита западного фасада. Аллея приводит к обособленной круглой насыпи, смотровой площадке, на которой первоначально стояла беседка; из аллеи к этой насыпи был перекинут мостик.

Террасы и аллея являются единственными регулярными элементами в композиции парка. На всей остальной территории его устройство подчинено принципам пейзажного паркостроения. Вокруг главного дома и по сторонам регулярных террас и аллеи сформированы живописные композиции из свободно расположенных на полянах групп деревьев и солитеров. Пейзажный характер парка не снижает длинная аллея, описывающая в плане дугу и огибающая главный дом и поляны с севера, северо-востока и востока. Эта изгибающаяся по ходу, живописная аллея лип и лиственниц придает композиции парка цельность и законченность.

Следуя от въездных ворот, эту аллею пересекает и далее прямоком пролегает к главному дому въездная аллея; между воротами и огибающей аллеей, а также близ главного дома она обсажена березами.

Наиболее ценные виды в парке открываются из огибающей аллеи на поляны с солитерами и группами деревьев и со склона – просторные панорамы долины р. Жиздры, обогащенные поднимающимися на переднем плане соснами, дубами и липами.

Сторожка характерных небольших размеров, в скромных формах позднего классицизма расположена на северной границе парка, восточнее въезда в усадьбу. С запада к ней примыкает ограда с воротами. Здание представляет собой компактный в плане 1-этажный объем, сложенный в лицевой кладке кирпича. Стены завершены несложным карнизом из полочек, средняя из которых выполнена с подсечкой. Главный северный фасад симметричен, прорезан 2 оконными проемами. Окна, как и на других фасадах, декорированы слегка выступающими полуналичниками с замками, которые выполнены наслоением штукатурки и побелкой. Вход размещен на южном фасаде. Внутри здание расчленено поздними перегородками.

**V. Перечень документов и материалов,
собранных и полученных при проведении экспертизы,
а также использованной для нее специальной, технической и
справочной литературы**

1. Федеральный закон № 73-ФЗ «Об объектах культурного наследия (памятниках истории и культуры) народов Российской Федерации».
2. Решение малого Совета Калужского областного Совета народных депутатов от 22.05.1992 г. № 76.
3. Паспорт памятника истории и культуры «Усадьба А.Д. Оболенского. Парк». Нач. XX в. Калужская обл., Козельский р-н, п. Стекольный Завод. 1989 г.
4. С.А. Рябов. Хозяйство калужской усадьбы Березичи XVII – нач. XX вв. // Русская усадьба. Сборник общества изучения русской усадьбы. №№ 13-14 (29-30). М., 2008 г. С. 163-176.
5. Тарасов С.А. Историческая справка о выявленном объекте культурного наследия «Ансамбль усадьбы Оболенских (4 объекта)», XVIII – XIX вв., расположенном по адресу: Калужская обл., Козельский р-н, пос. Стекольного Завода (Березичи). Архив ГБУК Калужской области «Научно-производственный центр по сохранению и использованию объектов культурного наследия».
6. Приказ управления по охране объектов культурного наследия Калужской области от 18.05.2018 г. № 89 «О включении объекта, обладающего признаками объекта культурного наследия, «Флигель», нач. XX в., 1980-е – 1990-е гг., в перечень выявленных объектов культурного наследия».
7. Приказ управления по охране объектов культурного наследия Калужской области от 18.05.2018 г. № 90 «О включении объекта, обладающего призна-

ками объекта культурного наследия, «Главный дом», нач. XX в., в перечень выявленных объектов культурного наследия».

8. Приказ управления по охране объектов культурного наследия Калужской области от 18.05.2018 г. № 91 «О включении объекта, обладающего признаками объекта культурного наследия, «Сторожка», нач. XX в., 1980-е – 1990-е гг., в перечень выявленных объектов культурного наследия».

9. Приказ управления по охране объектов культурного наследия Калужской области от 18.05.2018 г. № 92 «О включении объекта, обладающего признаками объекта культурного наследия, «Парк», нач. XX в., 1980-е – 1990-е гг., в перечень выявленных объектов культурного наследия».

10. Фотографии на сайтах www.kaluga-apx.livejournal.com, www.kaluganews.com, www.kozelskycyclopedia.ru, www.oikumena-od.blogspot.ru.

VI. Обоснование выводов экспертизы

Анализ документов, представляющих «Ансамбль усадьбы Оболенских (4 объекта)», XVIII – XIX вв., (Калужская обл., Козельский р-н, п. Стекольного Завода (Березичи), его архитектурные и ландшафтные качества, а также историю его создания, приводит к следующим результатам:

1. Создателем ансамбля усадьбы был князь Алексей Дмитриевич Оболенский, видный государственный деятель конца XIX – начала XX вв., известный также значительным вкладом в развитие Калужской губернии и Козельского уезда. Это придает усадьбе немалое историческое значение.
2. Характерный для своего времени ансамбль начала XX в. обладает, несмотря на понесенные большие утраты, очень высокими художественными достоинствами, композиционной цельностью, стилистическим единством и является благодаря этим качествам одним из лучших усадебных ансамблей области.
3. Выразительного облика главный дом со сложной объемной композицией представляет собой редчайший для области образец усадебной архитектуры в стиле модерн, основанной на мотивах архитектуры английских средневековых замков, является эффектным центром композиции ансамбля и даже в нынешнем аварийном состоянии обладает большой историко-архитектурной и культурной ценностью.
4. Пейзажный парк с его придомовыми партером, террасой и окружающими их полянами и солитерами, с аллеей, которая дугой огибает почти всю территорию и играет объединяющую роль в композиции ансамбля, с аллеей и группами деревьев на склоне к долине р. Жиздре и богатыми видами на эту долину является выдающимся примером садово-паркового искусства и одним из лучших парков области.
5. Результаты исследований, проведенных в ходе экспертизы, требуют уточнить состав ансамбля усадьбы и представить его следующим образом: главный дом, флигель, парк, сторожка. Требуется уточнения и адрес

объекта: Калужская область, Козельский район, п. Березичский Стеклозавод, ул. Парковая.

ВЫВОДЫ ЭКСПЕРТИЗЫ:

Включить (положительное заключение) выявленные объекты культурного наследия в единый государственный реестр объектов культурного наследия (памятников истории и культуры) народов Российской Федерации со следующими характеристиками: «Ансамбль усадьбы Оболенских», нач. XX в., категория историко-культурного значения - региональная, вид объекта – ансамбль, адрес: Калужская обл., Козельский р-н, п. Березичский Стеклозавод, ул. Парковая; «Главный дом», нач. XX в., категория историко-культурного значения – региональная, вид объекта – памятник, адрес: Калужская обл., Козельский р-н, п. Березичский Стеклозавод, ул. Парковая; «Флигель», нач. XX в., категория историко-культурного значения – региональная, вид объекта – памятник, адрес: Калужская обл., Козельский р-н, п. Березичский Стеклозавод, ул. Парковая; «Парк», нач. XX в., категория историко-культурного значения – региональная, вид объекта – памятник, адрес: Калужская обл., Козельский р-н, п. Березичский Стеклозавод, ул. Парковая; «Сторожка», нач. XX в., категория историко-культурного значения – региональная, вид объекта – памятник, адрес: Калужская обл., Козельский р-н, п. Березичский Стеклозавод, ул. Парковая.

Эксперт

_____ Яровой И.Ю.

Дата оформления Акта экспертизы 24 ноября 2020 года

Эксперт

Яровой И.Ю.

Перечень приложений:

1. Исторические фотографии объекта, на 3 л.
2. Современные фотографии объекта, на 27 л.
3. Решение малого Совета Калужского областного Совета народных депутатов от 22.05.1992 г. № 76, на 4 л.
4. Паспорт памятника истории и культуры «Усадьба А.Д. Оболенского. Парк», на 8 л.
5. Тарасов С.А. Историческая справка о выявленном объекте культурного наследия «Ансамбль усадьбы Оболенских (4 объекта)», XVIII – XIX вв., на 5 л.
6. Приказ управления по охране объектов культурного наследия Калужской области от 18.05.2018 г. № 89, на 1 л.
7. Приказ управления по охране объектов культурного наследия Калужской области от 18.05.2018 г. № 90, на 1 л.
8. Приказ управления по охране объектов культурного наследия Калужской области от 18.05.2018 г. № 91, на 1 л.
9. Приказ управления по охране объектов культурного наследия Калужской области от 18.05.2018 г. № 92, на 1 л.
10. Проект предмета охраны объекта культурного наследия, на 4 л.
11. Проект границ территории объекта культурного наследия, на 22 л.

Исторические изображения объекта

Неизвестный художник. Вид главного дома и флигеля с юго-востока. 1-я четв. XX в.



Главный дом. Восточный фасад. Фото нач. XX в.

Эксперт

Яровой И.Ю.



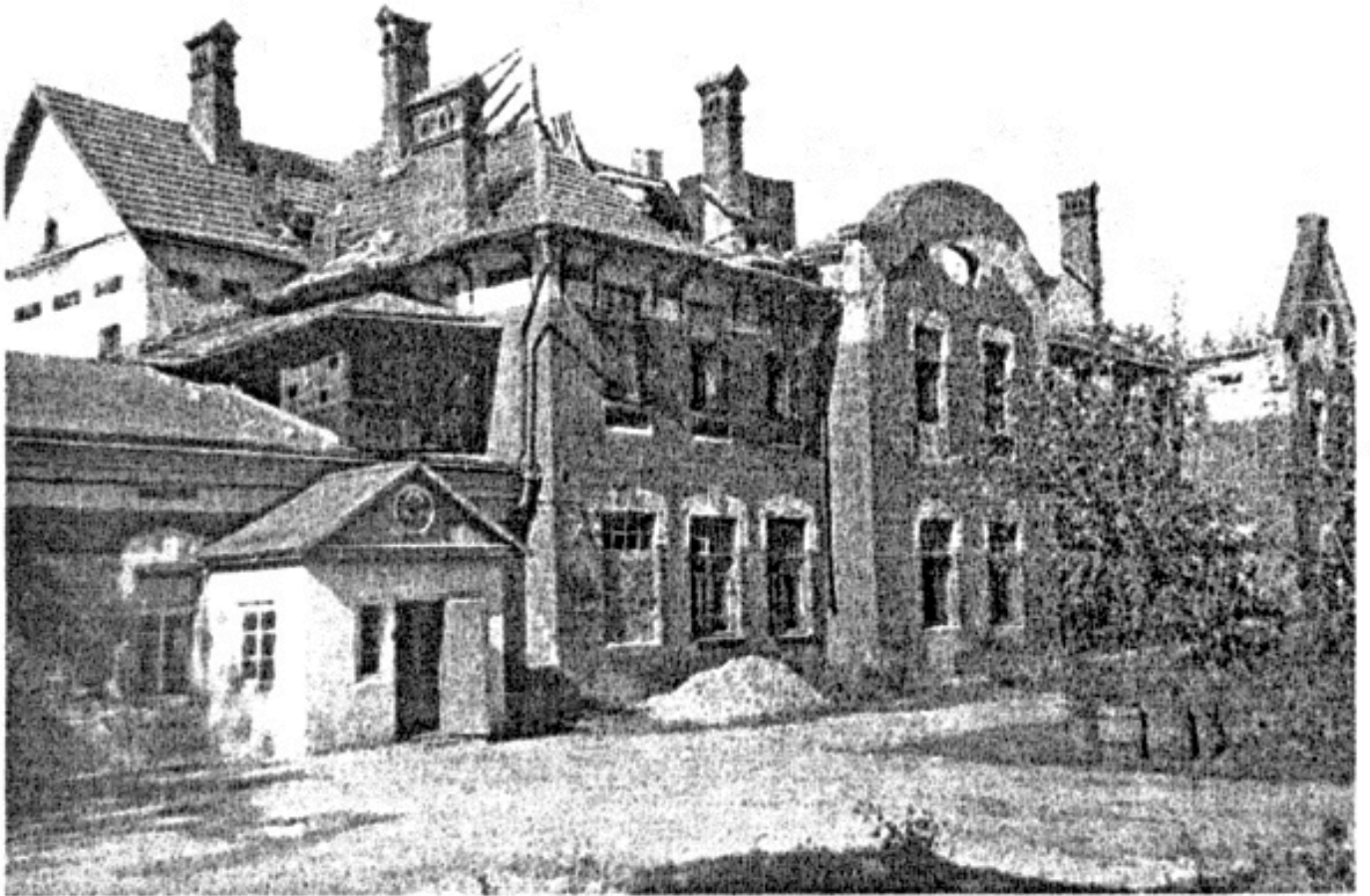
Главный дом. Фрагмент восточного фасада. Фото нач. XX в.



Неизвестный художник. Вид с севера. 1-я четв. XX в.

Эксперт

Яровой И.Ю.



Вид главного дома после пожара 1968-1970 гг.

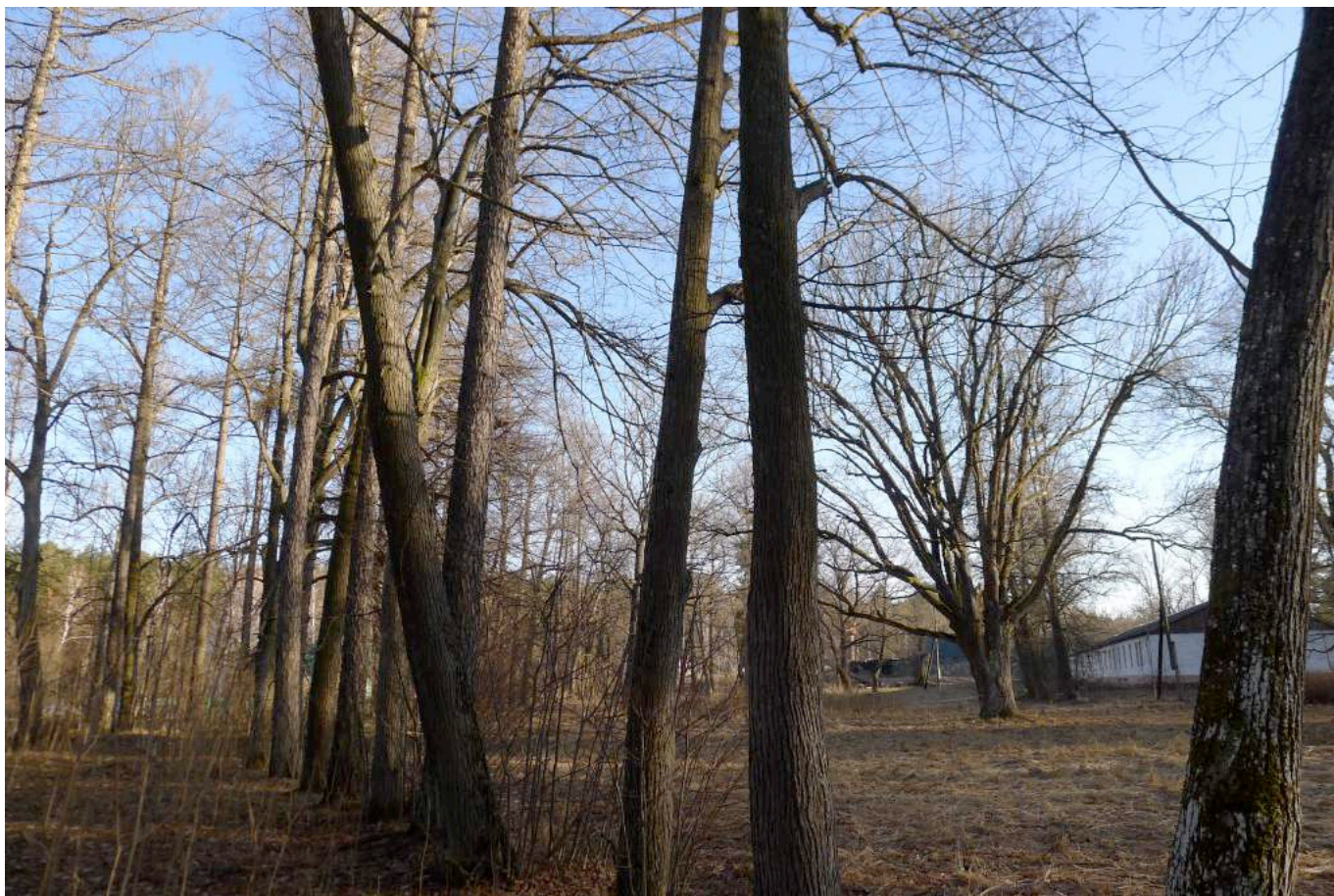


Фото 3. Вид из огибающей аллеи на поляну с солитером.

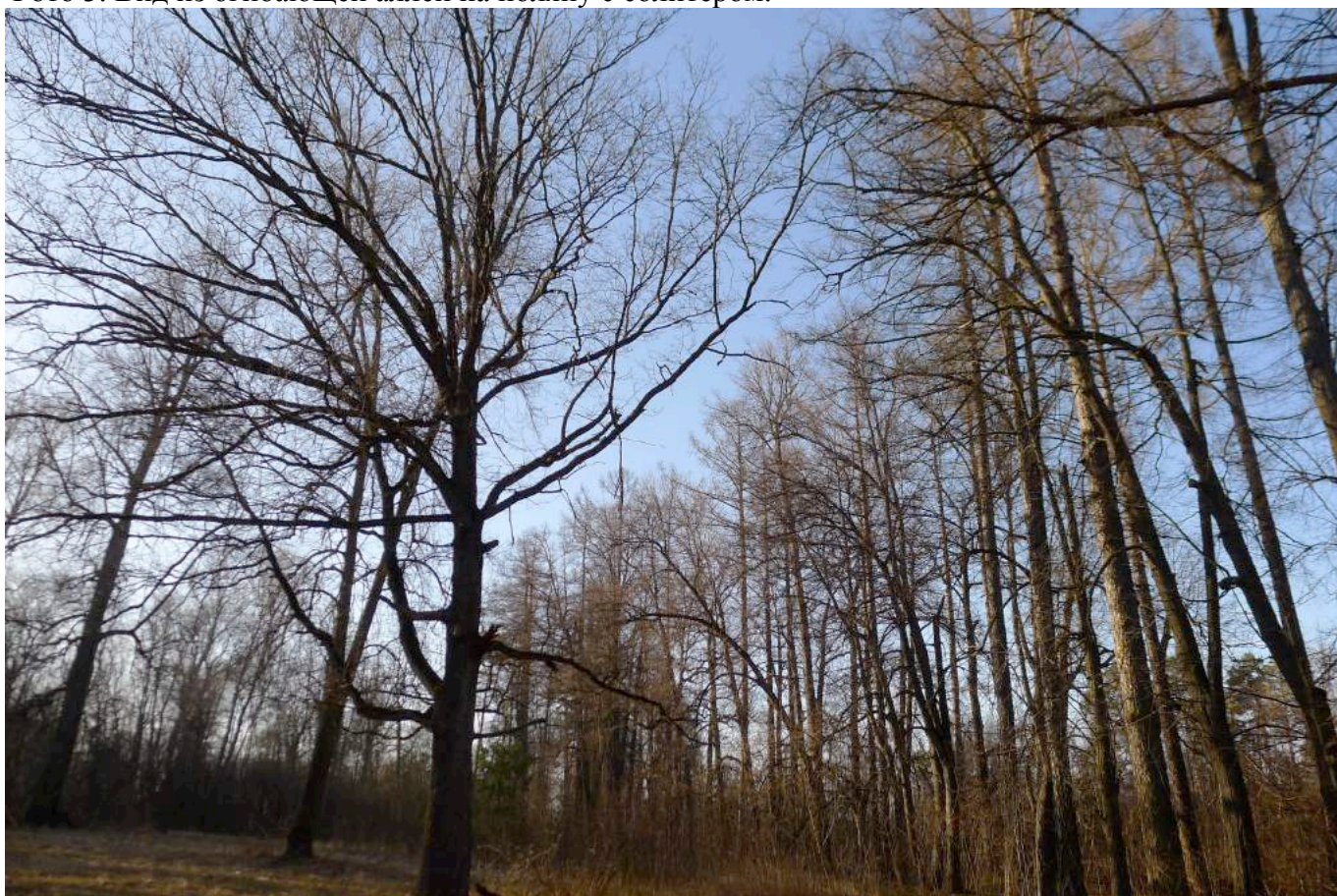


Фото 4. Солитеры на поляне и огибающая аллея.

Эксперт

Яровой И.Ю.



Фото 5. Поляна с солитером и огибающая аллея.



Фото 6. Солитер и огибающая аллея.

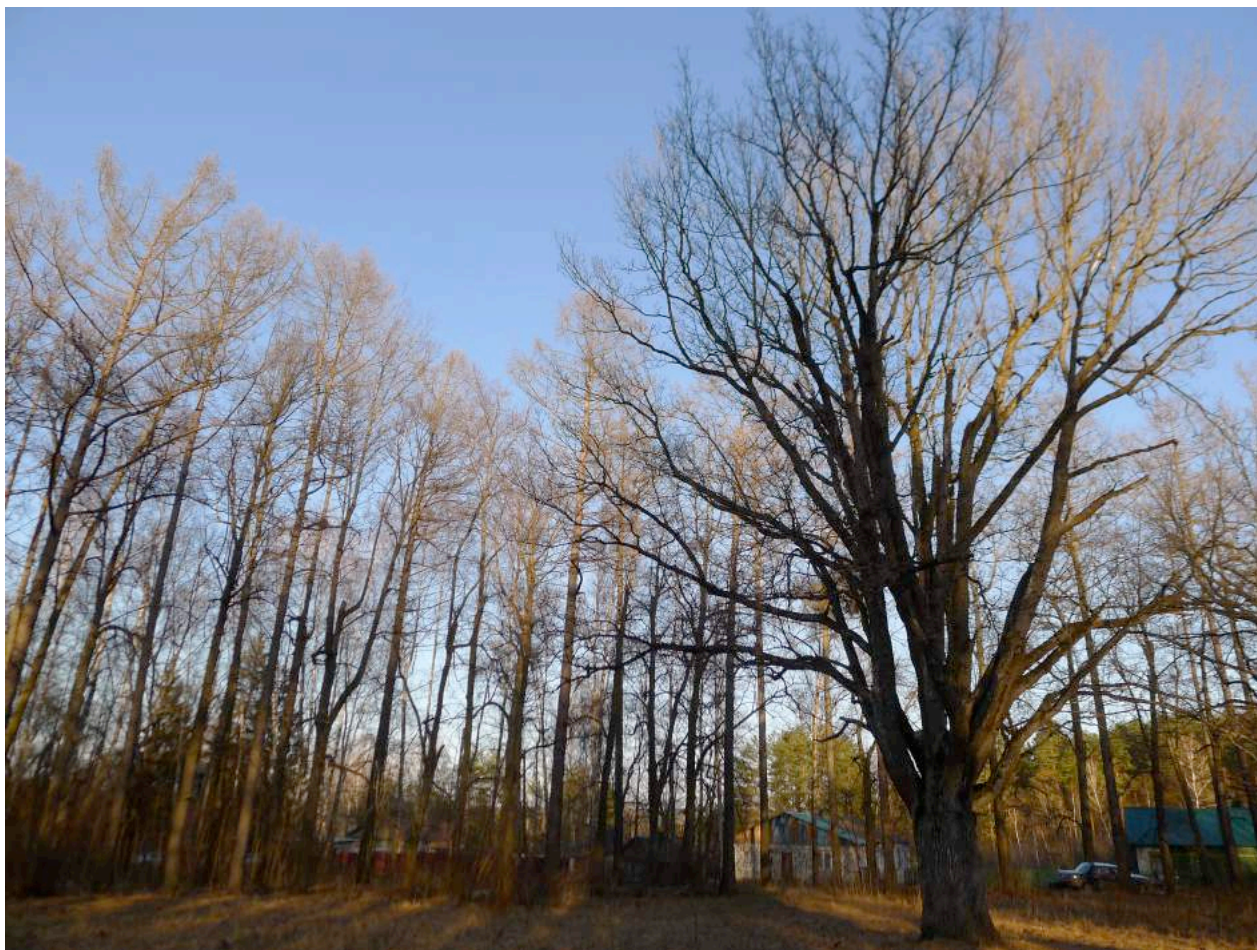


Фото 7. Солитер и огибающая аллея.



Фото 8. Солитер на поляне к востоку от главного дома.

Эксперт

Яровой И.Ю.



Фото 9. Терраса к западу от главного дома. Вид из аллеи, спускающейся к р. Жиздре.



Фото 10. Аллея, спускающаяся к р. Жиздре.

Эксперт

Яровой И.Ю.

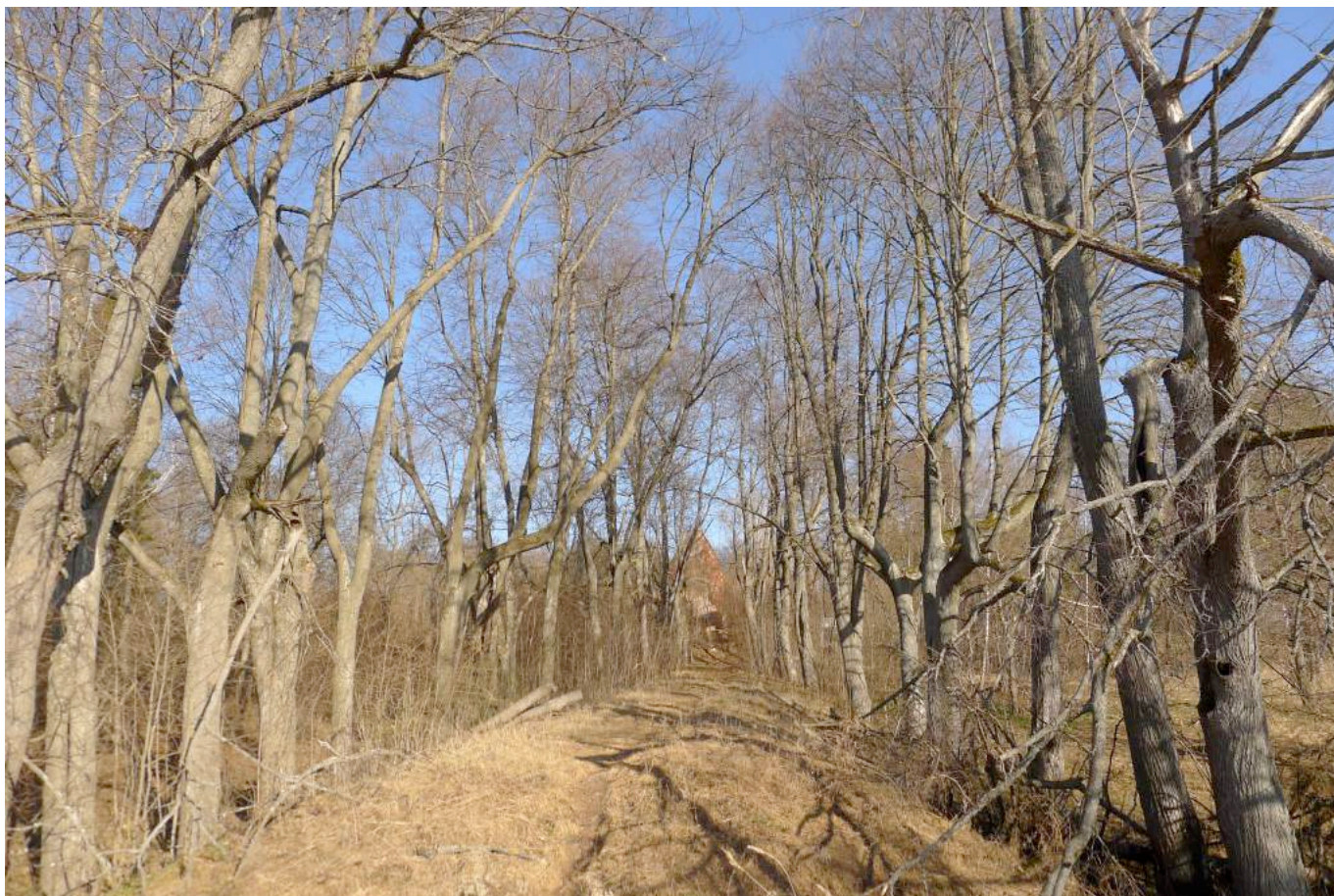


Фото 11. Аллея, спускающаяся к р. Жиздре. Вид в сторону главного дома.



Фото 12. Вид на долину р. Жиздры с места бывшей беседки на окончании аллеи.



Фото 13. Дуб-солитер на склоне к р. Жиздре.

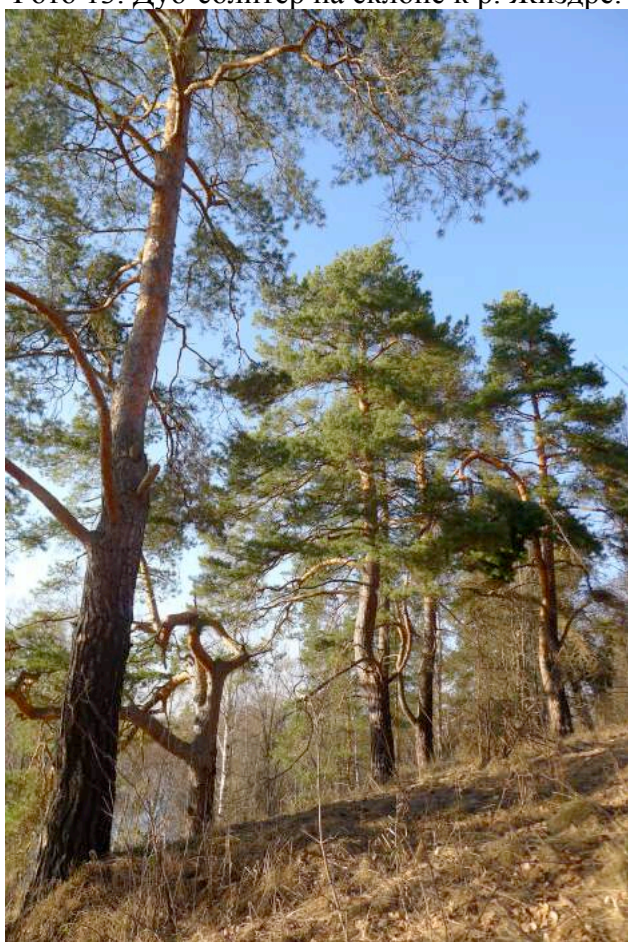


Фото 14. Сосны на склоне к р. Жиздре.

Эксперт

Яровой И.Ю.



Фото 15. Сосна на склоне.



Фото 16. Вид из парка на долину р. Жиздры.

Эксперт

Яровой И.Ю.

Сторожка



Фото 1. Вид с северо-запада.



Фото 2. Вид с юго-запада.

Эксперт

Яровой И.Ю.



Фото 3. Вид с юго-востока.

МАЛЫЙ СОВЕТ
РЕШЕНИЕ

от 22.05.92 г.

№ 76

Об утверждении списка памятников истории и культуры области и принятий их на государственную охрану

В области проводится работа по учету, сохранению и использованию историко-культурного наследия. Составлены сводный список памятников истории и культуры области, карта их размещения по состоянию на 01.10.91 г. Девять городов области вошли в список исторических городов России.

В связи с необходимостью принятия защитных мер по сохранению историко-культурного наследия в процессе приватизации земли, повышения роли и участия местных Советов в работе по использованию и сохранению памятников и прилегающих ландшафтов, малый Совет областного Совета народных депутатов

РЕШИЛ:

1. Утвердить список памятников истории и культуры Калужской области по состоянию на 01.10.91 г. в количестве 1636 наименований (прилагается).

2. Утвердить списки памятников истории и культуры области в количестве 26 наименований, рекомендованных на государственную охрану как памятники местного значения (прилагается). Управлению культуры представить списки местным Советам и администрации городов и районов в срок до 15 июня 1992 года.

Обязать местные Советы принять меры по сохранению и приведению в надлежащее состояние памятников, состоящих на государственной охране, а также обеспечить выполнение законодательства по охране памятников в отношении исторических городов Калуги, Боровска, Козельска, Малоярославца, Медыни, Мещовска, Мосальска, Тарусы, Юхнова, как комплексных памятников градостроительства, требующих особого внимания при застройке и реконструкции, а также отдельных объектов, вошедших в утвержденные списки.

3. Обязать арендаторов, владельцев, землепользователей совместно с управлением культуры в течение 1992 года оформить надлежащие документы, обеспечивающие сохранность памятников и меры по их дальнейшей реставрации и использованию.

4. Отвод земель, строительные, дорожные, мелиоративные, горнодобывающие, природообразующие работы, проводимые вблизи памятников или их охранных зон, производить только по согласованию с органами охраны памятников истории и культуры.

5. Обязать местные Советы и их комиссии при приватизации объектов собственности, решении вопросов выделения земель, аренды, хозяйственной и других видов деятельности на территориях памятников или в охранных зонах согласовать эти вопросы с органами охраны памятников истории и культуры и природоохранными органами в целях предупреждения нарушения законодательства в отношении объектов федеральной и государственной собственности.

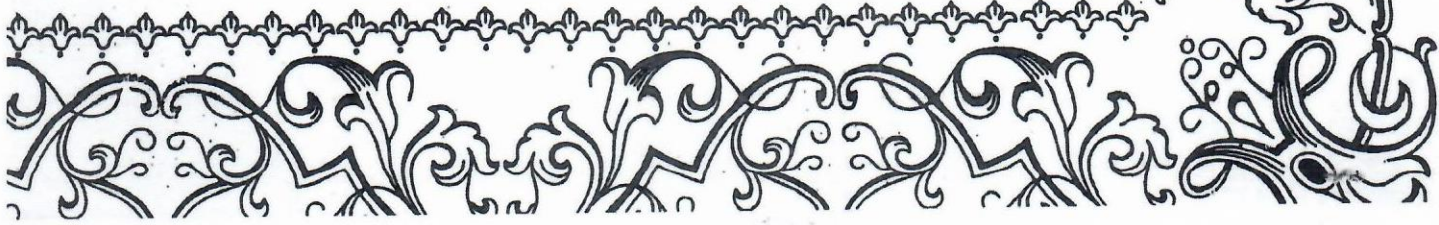
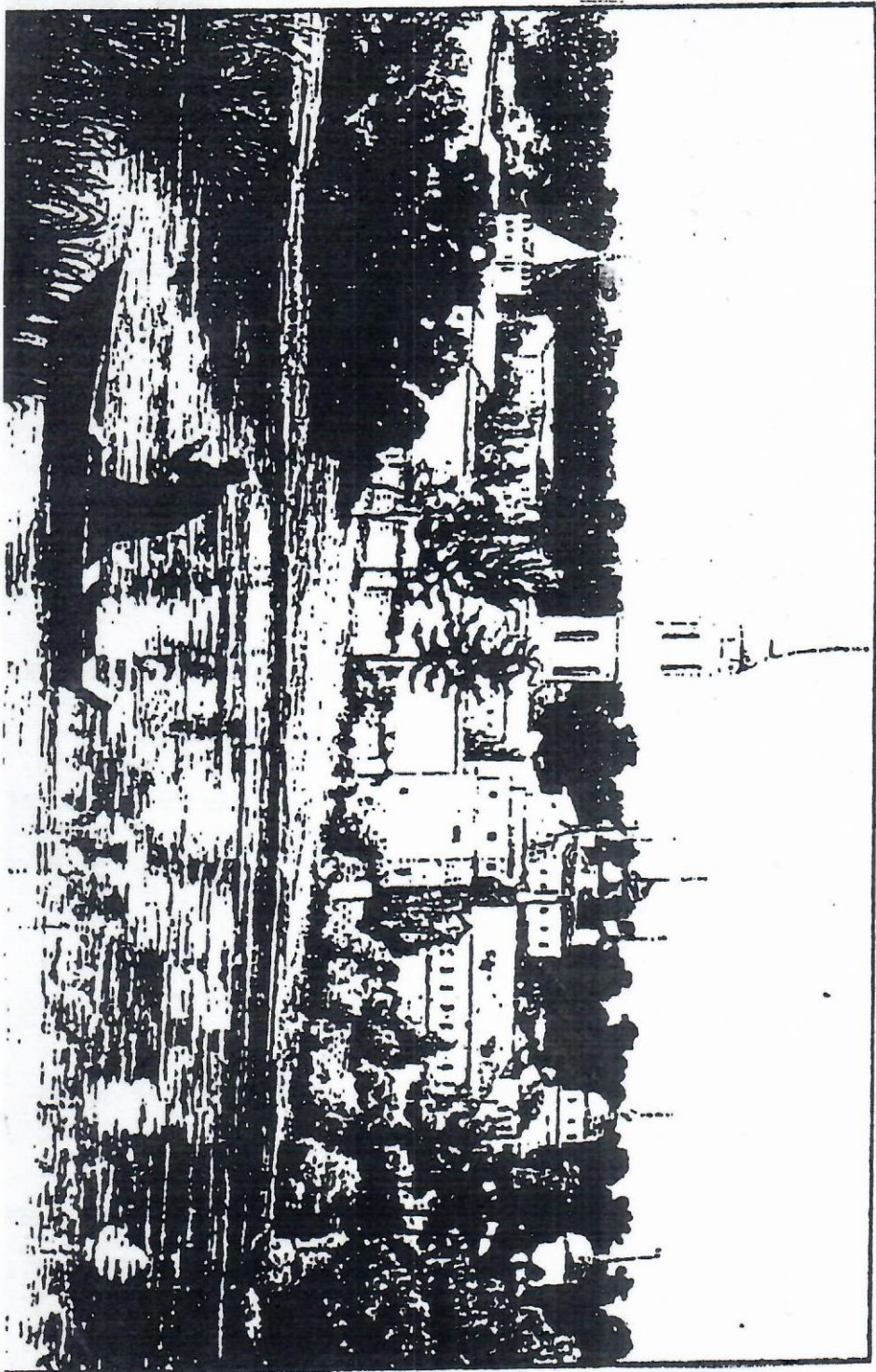
6. Контроль за исполнением данного решения возложить на комиссию по народному образованию, науке и культуре областного Совета.

П.п.
Председатель Совета



В. В. Сударенков

КОЗЕЛЬСКИЙ РАЙОН





ПАМЯТНИКИ ИСТОРИИ И КУЛЬТУРЫ

Козельский район

№ на карте	Наименование памятника и его датировка	Местонахождение памятника	Категория памятника и документ о прина гос. охран
866.	Благовещенская церковь, 1810г.	г.Козельск, Казачья слобода	Местного значения, № 52
867.	Ансамбль Шамординского монастыря, кон. XIXв. - нач. XXв.	с.Шамордино	Местного значения, № 52
868.	Ансамбль усадьбы Хлоповых /2 объекта/ XVIII-XIXвв.	с.Волконское	
869.	Церковь Ильинская, 1858г.	с.Ильинское	
870.	Церковь Спасская, 1826г.	с.Клыково	
871.	Дом помещика Ергольского, нач. XIXв.	д.Клюксы	
872.	Ансамбль усадьбы Ртищевых - Капкиных, /4 объекта/ XIXв.	с.Нижние Прыски	
873.	Усадебный парк /имение Языковых/, кон. XVIII-нач. XIXвв.	с.Озерское	
874.	Ансамбль усадьбы Бестужевых - Рюминых /3 объекта/, XIXв.	с.Попелево	
875.	Ансамбль усадьбы Оболенских /4 объекта/ XVIII-XIXвв.	п.Стекольного завода	
876.	Площадь соборная, XVIII-XXвв.	г.Козельск, ул.Б.Советская, дома № 5, 6, 10, 14, 16, 18, 20.	
877.	Ансамбль города, XII-XIXвв.	г.Козельск	
878.	Парк городской, сер. XIXв.	г.Козельск	
879.	Собор Успенский, 1777, перестроен в 1824г.	г.Козельск ул.Б.Советская.	

P

МИНИСТЕРСТВО КУЛЬТУРЫ СССР
ПАМЯТНИКИ ИСТОРИИ И КУЛЬТУРЫ СССР

(НЕДВИЖИМЫЕ)

СОЮЗНАЯ РЕСПУБЛИКА РСФСР

Минкультуры. Гл. управление охраны, реставрации и использования
(наименование республиканского органа охраны памятников)
ПАМЯТНИКОВ ИСТОРИИ И КУЛЬТУРЫ

П А С П О Р Т

1. НАИМЕНОВАНИЕ ПАМЯТНИКА Усадьба ^{АД.} Оболенского. Парк

II. ТИПОЛОГИЧЕСКАЯ
ПРИНАДЛЕЖНОСТЬ

памятник археологии	памятник истории	памятник архитектуры	памятник монумент. иск-ва
		7	

III. ДАТИРОВКА ПАМЯТНИКА (или дата исторического события, с которым связано возникновение памятника-для памятников истории)

Нач. XX в.

IV. АДРЕС (местонахождение) ПАМЯТНИКА Калужская область, Козельский р-он,
(АССР, край, область, район, автономная обл.,

п. Стекольный завод. Проезд авт. Козельск-Стекольный завод, ост.

национальный округ, населенный пункт, пути подъезда) Школа-интернат

V. ХАРАКТЕР
СОВРЕМЕННОГО
ИСПОЛЬЗОВАНИЯ

по перво- нач. назна- чению	культурно- просветит.	туристско- экскурсион.	лечебно- оздорови- тель.	жилые помещ.	хозяйст- венное	не исполь- зуется
+	музей библ. клуб ШКОЛА+		больн. санат. д/отд.	+	учрежд. торгов. промышл. склад	

ПРИЛОЖЕНИЯ:

Фото общего вида- 2

Фото фрагментов- 12

Генплан- 1

Обмеры: план -
фасад -
разрез-

Схематический план
охранной зоны-

Ситуационный план 1

Схема фотофиксации 1

У11. ОПИСАНИЕ ПАМЯТНИКА

для памятников археологии
для памятников истории

- характер культурного слоя, важнейшие находки
- характеристика памятника, наличие, текст и время установления мемориальной доски.

для памятников архитектуры

- основные особенности планировочной, композиционно-пространственной структуры и конструкций, характер декора фасадов и интерьеров, наличие живописи, скульптуры, прикладного искусства, строительный материал, основные габариты

а)

для памятников монумент. иск-ва

- основные особенности композиционного и колористического решения, тексты, материал, техника, размер.

Расположен на правом берегу р. Жиздры, на плато и высоком склоне, спускающемся от неглубокой широкой поймы реки. Занимает западную часть поселка, при въезде со стороны Козельска. Площадь приблизительно 15 га. Ограничен с севера поселковой дорогой, с востока очевидной границы не имеет, с юга примерно подступающим массивом леса, с запада крутой частью склона.

Представляет собой в целом пейзажный парк с центричной планировкой, имеющей в центре регулярные элементы. Центричность образована следующим образом. Посреди парка высится дворец /крыша сгорела/, уподобленный средневековым французским замкам, со сложной ассиметричной структурой. К нему сходятся и от него расходятся несколько аллей, дорожек и подъездная дорога. Вместе с тем, ко дворцу со стороны реки примыкает терраса, а с другой стороны - симметричная площадка.

Центричность доводит до сильного выражения дугообразная аллея, следующая вокруг дворца на расстоянии от него 90-130 м. Эта аллея - главное украшение парка и главное слагаемое его композиции. Она проходит по открытому плато и формирует собой пространство едва ли не половины парка, всю его восточную часть. Пространство это интересно и разнообразно - благодаря тому, что аллея, очерчивая в общей сложности дугу, на своем протяжении

б) общая оценка общественной, научно-исторической и художественной значимости памятника.

/См. вкладыш 2/3/.

Блестящий образец пейзажного искусства рубежа XIX и XX в.в. Составляет неразрывное стилистическое целое со дворцом.

У111. ОСНОВНАЯ БИБЛИОГРАФИЯ, АРХИВНЫЕ ИСТОЧНИКИ, ИКОНОГРАФИЧЕСКИЙ МАТЕРИАЛ.

I. Описания и алфавиты к Калужскому атласу. Т. I Козельский уезд

- | | |
|--|---|
| для памятников археологии | - история возникновения, кем и когда производились разведки и раскопки, место хранения коллекций. |
| для памятников истории | - история возникновения: краткая характеристика событий и лиц, в связи с которыми объект приобрел значение памятника. |
| для памятников архитектуры и монументального искусства | - автор, строитель, заказчик, история создания |

До 1801 г. селом Березичи владели Чичерины, потом князья Оболенские - до 1917 г., за исключением некоторого времени между 1812 и 1816 г.г., когда владельцем был дядя А.С.Пушкина Василий Львович Пушкин /9, 10/.

Первая и несохранившаяся усадьба в Березичах находилась на левом берегу р.Жиздры; в конце XVIII в. упоминались здешний дом и сад /1/.

В конце XIX в. имение Березичи принадлежало Алексею Дмитриевичу Оболенскому. Это был потомок известного декабриста, с 1894 г. он находился на государственной службе и занимал высокие посты: до 1897 - управляющий дворянским и крестьянским банками, с 1897 по 1901 г.г. - товарищ министра внутренних дел, с 1902 по 1905 - министр финансов, в 1905 - 1906 г.г. - обер-прокурор Святейшего Синода и член Государственного Совета; избрался членом III и IV Государственных дум. В середине 1890^х г.г. женился и получил в приданное большое состояние /4/.

В 1898 г. Березичи были отнесены к крупнейшим имениям Калужской губернии, стоимость которых превышала 50000 рублей /3/. Но неизвестно, существовала ли уже к тому времени вторая усадьба - на правом берегу р.Жиздры - во многом сохранившаяся, и в которую входит рассматриваемый парк. Так могло быть, но могла оценка имения быть произведена еще до начала ее строительства. Согласно данным музея стекольного завода в здешнем поселке, начало этому строительству было положено в 1901 г. Во всяком

б) перестройки и утраты, изменившие первоначальный облик памятника. /См. вкладыш I/

Полуразрушен дворец. Утрачены все малые архитектурные формы, большая часть дорожно-тропиночной сети, проложено много новых дорожек и тропинок, выпали некоторые деревья, парк частично зарос.

в) реставрационные работы: (общая характеристика, время, автор, место хранения документации)

Не проводились

Калужская область, Козельский район, п.Стекольный завод.
Усадьба Оболенского. Парк

Вкладыш № I

к пункту У1-а:

случае, парк датируется второй половиной 1890^X г.г. - первыми из 1900^X г.г.

Автор проекта неизвестен, но несомненно это был очень талантливый и образованный мастер.

С 1933 г. в усадьбе разместился санаторий смоленского парт-актива "Березичи". В это время строятся новые и достраиваются старые хозяйственные постройки. Среди них оранжерея /5/. Проводятся работы и в парке. Так, на совещании работников санатория поручено "садоводу Максину произвести культивирование парка в 1938 г." /6/, т.Беляевой и др. "обеспечить нижний сад дополнительными подпорками более длинными и толстыми, ... устроить ограду вокруг сада..., выбрать место для закладки ягодников" /7/. В это время выращиваются из овощей: салат, свекла, капуста, помидоры, огурцы, морковь, лук, редис, кормовая свекла, репа, из ягод: черная смородина, ковровая клубника, земляника; продолжаются разведение роз /8/.

Во время Великой Отечественной войны усадьба находилась в зоне оккупации, парк пострадал. После войны здесь размещался специализированный детский дом для детей военнослужащих, затем и до сих пор - школа -интернат для детей.

Калужская область, Козельский район, п. Стекольный завод.
Усадьба Оболенского. Парк

Вкладыш № 2

к пункту УИІ-а:

нии многократно изгибается, имеет более или менее протяженные прямые и закругляющиеся участки. Состоит она из лип и лиственниц, преимущественно старых.

Следуя от въездных ворот, эту аллею пересекает и далее напрямик пролегает ко дворцу подъездная дорога; между воротами и аллеей, а также близ дворца она обсажена березами. Другим лучом от ворот в аллею по касательной входит еще одна дорога, предрощая ее в езовую.

Аллея огибает не только дворец, но и перпендикулярно вытянутую перед ним площадку - регулярную, даже симметрично распланированную, полукругом касающуюся дворца и полукругом завершающуюся с другой стороны. Оформлена площадка кустарником. Сохранилась частично.

Между аллеей и площадкой на газоне редко стоят старые березы и дубы. Один дуб с пышной кроной стоит очень обособленно - это "солист на сцене", к нему часто обращается внимание при движении по аллее.

Со стороны реки к половине дворца примыкает прямоугольная и симметрично распланированная раньше терраса. Ось террасы совпадает с осью площадки за дворцом. От северо-западного угла дворца, к которому примыкает и угол террасы, отходит в сторону изгибающейся аллеи дорожка, частично обсаженная акацией. Эта дорожка слегка поворачивает, подходит к изгибающейся аллее и смыкается с ней. Из угла террасы напротив срединного объема дворца в сторону реки спускается лестница. От лестницы далее тянется

46

Калужская область, Козельский район, п. Стекольный завод
Усадьба Оболенского. Парк

Вкладыш № 3

к пункту VII-а:

насыпь, обсаженная вдоль подножия старыми липами. Образованная так аллея выходит к пойме реки. Аллею замыкает, чуть отступая, холмик на самом краю крутого склона. На холмик был перекинут мостик, а на вершине его стояла раньше беседка. Отсюда открываются далекие виды на обширную пойму, ленту реки Жиздры и заречные дали, в частности, на деревню Березичи.

Справа от аллеи с насыпью, севернее, на пологом (еще) склоне растут отдельно и в группах старые березы, сосны, липы и дубы. Через живописные поляны здесь открываются от террасы и с самих полян виды - внутрипарковые и внешние, на пойму и т.п.

Слева от аллеи с насыпью склон менее засажен, здесь растут несколько групп и отдельных сосен, лип и ива. Еще далее влево, на склоне и выше, на плато, находятся участки плодовых садов.

41
Калужская область, Козельский район, п. Стекольный завод
Усадьба Оболенского. Парк

Вкладыш № 4

к пункту VIII:

2. Статистическое описание Калужской губернии. Т. I Козельский уезд, вып. I. Калуга, 1897 г., с. 52
3. Государственный архив Калужской области. Ф. 32, оп. 9, д. 264, л. 63 Сведения о крупнейших имениях в Калужской губернии, 1998.
4. Данные о жизни и деятельности основателя Березичского стекольного завода Оболенского Алексея Дмитриевича. Машинопись, с. 2, 23, 39. Музей Березичского стекольного завода.
5. Государственный архив Калужской области. Р-3354, оп. 2, д. I, л. 13, 14 Санаторий "Березичи". Смета на 1933 г.
6. - " - " - " - Р-3354, оп. I, д. 2, л. 14 Санаторий "Березичи". Протокол производственного совещания. 1938 г.
7. - " - " - " - Р-3354, оп. 2, д. 8, л. 235 - " - "
8. - " - " - " - Р-3354, оп. 2, д. 9, л. I, 2 Описание садово-огородных работ за 1935 год.
9. Анисимов Н. Н. и Сорокин В. Н. Козельск. Тула, 1967
10. Солоухин В. Время собирать камни. Журнал "Москва", 1980, № 2, с. 206
11. Местный старожил: Поголепова М. Ф., жительница п. Стекольный завод.

IX. ТЕХНИЧЕСКОЕ СОСТОЯНИЕ

характеристика общего состояния:
для памятников археологии

для памятников архитек-
туры и истории

в интерьере:

для памятников монументального искусства

культурного слоя
важнейших находок
конструкций
стен
покрытий
потолков
пола
декора фасадов
интерьеров
живописи
скульптуры
прикл. иск-ва
цоколя
постаментов
скульптуры
грунта
красочного слоя

хорошее	среднее	плохое	аварийное
	+		

X. СИСТЕМА ОХРАНЫ

а) категория охраны

б) дата и № документа о принятии под охрану

в) границы охранной зоны и зоны регулирования застройки (краткое описание со ссылкой на утверждающий документ)

Не утверждены

союзная	республ.	местная	не состоит
			+

г) балансовая принадлежность и конкретное использование _____

Используется Березичской школой-интернатом

д) дата и № охранного документа
Дата составления паспорта

" 8 " декабря 19 89 г.

Составитель архитектор И.Ю. Яровой
(ф.и.о., должность или профессия)

(подпись)

М.П.

Инспектор по охране памятников _____

(подпись)

**Историческая справка
о выявленном объекте культурного наследия
«Ансамбль усадьбы Оболенских (4 объекта)», XVIII – XIX вв.,
расположенном по адресу:**

Калужская область, Козельский район, пос. Стекольного завода (Березичи)

Поместье в селе Березичи, что располагалось южнее Козельска, в 1638 году принадлежало воеводе Григорию Петровичу Чичерину (ум. в 1635 г.)¹. С 1669 года им владел патриарший стольник и дворянин Андрей Григорьевич Чичерин, а затем его сыновья². Последними владельцами Березичей из рода Чичериных были сестры - Анна Васильевна (1730 – 1793)³, двоюродная бабушка А.С. Пушкина Ольга Васильевна Чичерина (1737 – 1790), которая вышла замуж за артиллерию полковника Льва Александровича Пушкина (в его втором браке) и, таким образом, была двоюродной бабушкой А.С. Пушкина⁴, и младшая из сестер Варвара Васильевна (о ней см. ниже).

В XVII - XVIII веках владения Чичериных в окрестностях Козельска были весьма обширны: в 1824 среди землевладельцев уезда числилось одиннадцать представителей рода, владевших землями в селах Колодези, Усово, Ивановское, Ильинское, Полошково, Березичи, в сельцах Клюксы и Хосцы, в деревнях Каторгино, Тарочна⁵.

В первой четверти XIX века имение, включавшее в себя, помимо села Березичи (224 души), сельцо Клюксы (25 душ), сельцо Хосцы (8 душ) и деревню Тарочну (35 душ), принадлежало из дворян девице Варваре Васильевне Чичериной⁶. Во второй половине 1820-х годов имением владел Василий Львович Пушкин – сын Ольги Васильевны, племянник Варвары Васильевны Чичериной, дядя А.С. Пушкина⁷.

Князья Оболенские приобрели поместье в 1829 году у В.Л. Пушкина, испытывавшего серьезные финансовые трудности⁸, и владели им вплоть до революции 1917 года.

Первым из них был Александр Петрович Оболенский (1780 – 1855) - действительный статский советник (1826), калужский губернатор (1825 – 1831)⁹. Проживая в Березичах, он активно занимался хозяйством: начали действовать писчебумажная фабрика и сахарный завод¹⁰. Тщанием А.П. Оболенского была выстроена в 1845 году новая каменная

¹ Руммель В.В., Голубцов В.В. Родословный сборник русских дворянских фамилий. Т. II. СПб.: Издание А.С. Суворина, 1887. С. 687; Евгин А.В. Пламя свечи поминальной // К Вечному Миру. Козельская старина. Калуга: Изд-во «Гриф», 2001. С. 12; Чижков А.Б., Зорин А.А. Калужские усадьбы. Каталог с картой расположения усадеб. М.: НП «Русская усадьба», 2007. С. 55.

² Подробная поколенная роспись козельских Чичериных в XVII – XVIII вв. изложена в статье А.В. Евгина. – См. Евгин А.В. Ук. соч. С. 12 – 25.

³ Анна Васильевна Чичерина указана в 1782 году как владелица 60 дворов с 279 душами обоего пола в селе Березичи. Здесь находился господский деревянный дом с «плодовитым» садом. – См. Атлас Калужского наместничества, состоящего из двенадцати городов и уездов. Описания и алфавиты к Калужскому атласу (в двух частях). СПб., 1782. Ч. I. Кн. VI. Козельский уезд. С. 47 – 48; Руммель В.В., Голубцов В.В. Ук. соч. Т. II. С. 689.

⁴ Руммель В.В., Голубцов В.В. Ук. соч. Т. II. С. 690. Кстати, О.В. Чичерина 8 июня 1799 года была восприемницей с отцовской стороны при крещении А.С. Пушкина. – См. Евгин А.В. Ук. соч. С. 24.

⁵ ГАКО. Ф. 66. Оп. 1. Д. 720. Списки помещиков Калужской губернии с указанием числа душ в их имениях на 1824 год. Л. 234 об. - 235 об.

⁶ ГАКО. Ф. 66. Оп. 1. Д. 720. Л. 235.

⁷ Евгин А.В. Ук. соч. С. 26 - 33.

⁸ Там же. С. 34.

⁹ Русский биографический словарь. Издан под наблюдением А.А. Половцова. Т. XII. СПб.: Типография Главного управления Уделов, 1905. С. 17 – 18.

¹⁰ Березичи // Калужская энциклопедия. Под ред. В.Я. Филимонова. 2-е изд. Калуга: Издательство научной литературы Н.Ф. Бочкаревой, 2005. С. 47. Писчебумажная фабрика будет закрыта в 1856 году по решению наследника – Д.А. Оболенского. – См. Рябов С.А. Усадьба «Березичи»: хозяйство (XVII – нач. XX вв.) // URL: <http://www.kozelskycyclopedia.ru/2011-10-26-06-07-21/127--qq-xvii-xx-?showall=1> (Дата обращения: 09.04.2018 г.). Свеклосахарный завод будет успешным предприятием: в 1860 году здесь было – три гидравлических прессы, 90 рабочих, годовое производство составляло 274 ½ пуда сахарного песка на 1647 рублей. – См. Тарасенков И. Обзорение фабричной и заводской промышленности Калужской губернии //

Никольская церковь, взамен обветшавшей деревянной, построенной еще при В.И. Чичерине¹¹. Вдова А.П. Оболенского, - Наталья Петровна, - после 1855 года предпочитала жить в Калуге¹².

Следующим владельцем, - с 1855 года, - был Дмитрий Александрович Оболенский (1822 - 1881). - Действительный статский советник, статс-секретарь (1859). Будучи на службе, он проводил реформы в министерстве финансов, в 1867 году временно исполнял обязанности министра финансов (1870 - 1872), после чего вышел в почетную отставку с назначением в члены Государственного Совета и сенаторы¹³.

При Д.А. Оболенском в Березичах в 1875 году был выстроен новый помещичий дом, заменивший обветшавшее здание конца XVIII века¹⁴. Летом 1877 года, по приглашению хозяина поместья, здесь гостил Л.Н. Толстой. С его пребыванием здесь совпал приезд в имение пианиста Н.Г. Рубинштейна¹⁵.

По смерти Д.А. Оболенского имение в Березичах унаследовал его сын - Алексей Дмитриевич Оболенский (1855 - 1933). В начале своей карьеры он служил в Министерстве юстиции и Сенате, получив чин титулярного советника. Затем, оставив службу в Санкт-Петербурге, уехал в Березичи. В 1881 году он был избран почетным мировым судьей Козельского уезда и председателем съезда мировых судей. В 1882 году он был пожалован в Камер-юнкеры Двора Его Императорского Величества. С 1883 по 1894 годы избирался предводителем дворянства Козельского уезда¹⁶.

В 1890-е гг. А.Д. Оболенский вернулся в большую политику: был управляющим государственных дворянского и крестьянского земельных банков, с 1897 по 1901 г. занимал пост товарища министра внутренних дел, получил придворную должность шталмейстера (1901). В 1905 - 1906 гг. А.Д. Оболенский был обер-прокурором Святейшего Синода¹⁷.

В 1900-е - 1910-е гг., А.Д. Оболенский вплоть до 1917 года, избирался на различные должности в Калужской губернии: был гласным губернского земского собрания от Козельского уезда, соответственно, был гласным уездного земского собрания, в 1917 году был членом Козельской городской думы, был избран почетным мировым судьей уездного окружного суда, был почетным членом Отделения епархиального училищного совета (попечитель школ), наконец, избирался председателем попечительного совета ремесленной школы¹⁸. С 1908 по 1917 год А.Д. Оболенский избирался старостой местной Никольской церкви¹⁹.

Памятная книжка Калужской губернии на 1861 год. Под ред. П. Щепетова-Самгина. Калуга: Губ. типография, 1861. С. 209.

¹¹ ГАКО. Ф. 33. Оп. 2. Д. 1088. Ведомости о церквях Козельского уезда и состоящих при них причтах и приходах за 1848 г. Л. 65 об., 67; ГАКО. Ф. 33. Оп. 2. Д. 2202. Клировые ведомости о церквях Козельского уезда за 1915 год. Л. 86.

¹² Записки графа М.Д. Бутурлина. В 2-х тт. Т. 2. Науч. ред. М.А. Полякова. М.: ИД «Любимая книга», 2006. С. 310.

¹³ Русский биографический словарь. Т. XII. СПб.: Типография Главного управления Уделов, 1905. С. 29 - 33; Булычов Н. Калужская губерния. Список дворян, внесенных в дворянскую родословную книгу по 1-е октября 1908 года и перечень лиц, занимавших должности по выборам дворянства с 1785 года. Калуга: Типо-литография Губернского Правления, 1908. С. 175.

¹⁴ Зорин А.А. Усадьба Березичи // Вопросы археологии, истории, культуры и природы Верхнего Поочья: Материалы IX конференции, 21 - 23 марта 2001 г. Редколлегия: Бессонов В.А. и др. Калуга: ООО «Полиграф-Информ», 2001. С. 92.

¹⁵ Березичи // Калужская энциклопедия. С. 47.

¹⁶ Булычов Н. Ук. соч. Приложение. С. XXXIV; Федорченко В.И. Императорский Дом. Выдающиеся сановники. В 2-х тт. Т. 2. Красноярск: «Бонус»; М.: ОЛМА-ПРЕСС, 2003. С. 145.

¹⁷ Оболенские // // Энциклопедический словарь. Изд. Ф.А. Брокгауз, И.А. Ефрон. Т. 21А. СПб.: Типо-Литография И.А. Ефрона, 1897. С. 544; Федорченко В.И. Ук. соч. С. 145 - 146.

¹⁸ Памятная книжка и адрес-календарь Калужской губернии на 1906 год. Калуга: Губернская Типо-Литография, 1905. С. 43, 113; Памятная книжка и адрес-календарь Калужской губернии на 1913 год. Калуга: Типо-Литография Губернского правления, 1912. С. 10, 84 - 86, 89; Памятная книжка и адрес-календарь

При Алексее Дмитриевиче Оболенском Березичское поместье получило новую жизнь. – В начале 1880-х годов им было приобретено поместье Заречье, принадлежавшее прежде родственнице Оболенских Протасовой, располагавшееся на восточном берегу р. Жиздра, к югу от впадения в последнюю р. Прорва. Здесь уже имелся старый помещичий дом²⁰. Как указывал А.Д. Оболенский в одном из писем 1893 года, село Березичи обратилось в хозяйственный центр поместья, а Заречье стало местом для отдыха – «дачей»²¹.

В 1880-е – 1890-е гг. Оболенские оставались в числе крупнейших землевладельцев уезда. В 1882 году у них было 1402 десятины земли, а также около 500 десятин занимали сады и около 500 десятин было под лесом²². В 1889 году у Оболенских числилось 1640 $\frac{3}{4}$ десятин земли, в том числе 1546 десятин у Д.П. Оболенской (вдовы Д.А. Оболенского) и 94 $\frac{3}{4}$ десятины у А.Д. Оболенского²³. В 1898 году у А.Д. Оболенского 1539 десятин, также указано, что специализацией хозяйства является выращивание зерновых и картофеля²⁴. Также Оболенским принадлежали предприятия для переработки сельскохозяйственной продукции: основанный в 1891 году винокурный завод, оборот которого в 1898 году достигал 116250 рублей²⁵, крахмальный завод, сушильня для фруктов, цех по производству пастилы. В начале 1910-х годов хозяйство производило до 200 пудов швейцарского и голландского сыра²⁶.

Существующее здание поместья расположено в восточной части имения, именовавшемся Заречье, или, как указывалось выше – «дачей». Оно было выстроено между 1900 и 1914 годами, когда старый господский дом, принадлежавший прежней владелице, - Протасовой, - сгорел²⁷. Автором проекта, по всей вероятности, был Адольф Робертович Гавеман (1868 - ?) – член Петербургского общества архитекторов, творивший, по преимуществу, в северной столице²⁸. Одновременно был разбит пейзажный парк, включивший аллеи прежнего регулярного парка XIX века²⁹.

В Заречье, к востоку от усадьбы, А.Д. Оболенским в 1912 году был выстроен стекольный завод, специализировавшийся на выпуске аптечной и парфюмерной посуды, лампового стекла. Перед Первой мировой войной был освоен выпуск венецианского стекла в стиле Мурано. Изделия из цветного стекла были столь высокого качества, что использовались в мастерской П.К. Фаберже для изготовления украшений. Стекольный

Калужской губернии на 1917 год. Калуга: Типо-Литография Губернского правления, 1916. С. 11, 121, 122, 124 – 126.

¹⁹ ГАКО. Ф. 33. Оп. 2. Д. 2202. Клировые ведомости о церквях Козельского уезда за 1915 год. Л. 92 об.

²⁰ Аксакова Т.А. Семейная хроника. Кн. 1. Париж: Atheneum, 1988. С. 161. В конце XVIII века на месте Заречья еще не было каких-либо строений. – См. Генерального Плана Козельского Уезда Часть 1-я // URL: http://www.etomesto.ru/map-kaluga_pgm-kozelskiy-uezd/ (Дата обращения: 05.04.2018 г.). Несколько строений, по-видимому, помещичья усадьба с деревней, появляются на карте середины XIX столетия. – См. Военно-топографическая карта Российской империи. 1846 – 1863 гг. Калужская губерния // URL: http://www.etomesto.ru/map-kaluga_shubert/ (Дата обращения: 05.04.2018 г.). На карте 1941 года указаны как постройки бывшей усадьбы под названием Санаторий, так и поселок Стеклозавод. – См. Генеральный штаб Красной Армии № 36-84 (Ульяново 1-е) // URL: http://www.etomesto.ru/map-rkka_n-36-g/ (Дата обращения: 05.04.2018 г.).

²¹ РГИА. Ф. 1656. Оп. 1. Д. 248. – Цит. по: Зорин А.А. Ук. соч. С. 92.

²² Бодунов А.С. Князья Оболенские – землевладельцы и промышленники Калужского края // Песоченский историко-археологический сборник. Вып. 4. Ч. 2. Сост. А.А. Бауэр. Киров: б/и, 2002. С. 122.

²³ ГАКО. Ф. 66. Оп. 2. Д. 2144. Списки дворян Калужской губернии, владеющих недвижимыми имениями. 1889 г. Л. 12 об.; 57 об.

²⁴ ГАКО. Ф. 32. Оп. 9. Д. 264. Сведения о крупнейших имениях по Калужской губернии. 1898 г. Л. 63 об. – 64.

²⁵ ГАКО. Ф. 32. Оп. 9. Д. 264. Л. 64.

²⁶ Бодунов А.С. Ук. соч. С. 123; Березичи // Калужская энциклопедия. С. 47.

²⁷ Зорин А.А. Ук. соч. С. 92 – 93.

²⁸ Архитекторы-строители Санкт-Петербурга середины XIX – начала XX века: справочник. Под общ. ред. Б.М. Кирикова. СПб.: Пилигрим, 1996. С. 82; Рябов С.А. Усадьба «Березичи»: хозяйство (XVII – нач. XX вв.) // URL: <http://www.kozelskycyclopedia.ru/2011-10-26-06-07-21/127--qq-xvii-xx-?showall=1> (Дата обращения: 09.04.2018 г.).

²⁹ Чижков А.Б., Зорин А.А. Ук. соч. С. 55.

завод в 1914 году выпустил 800 тонн продукции общей стоимостью 360 тыс. рублей³⁰. Здесь же в Заречье были открыты кирпичный завод и завод по изготовлению плоской черепицы³¹. Также в имении в 1913 году был открыт лесопильный завод³².

В 1917 году семья А.Д. Оболенского эмигрировала³³. В начале 1920-х годов усадьба, в числе значимых имений Калужской губернии, сотрудниками губернского краеведческого музея не обследовалась, хотя имелась информация о том, что в усадьбе сохраняются фамильные портреты и библиотека³⁴. Таким образом, следует, что хранившиеся в главном доме ценности были расхищены, по всей вероятности, уездными органами власти.

Постройки в Заречье, - главный дом и надворные строения, - до 1924 года находились в ведении уездного здравотдела, затем были переданы подотделу госземимущества Козельского уезда³⁵. До Великой Отечественной войны в здании располагалась школа, санаторий. В послевоенный период, - до начала 1970-х годов, - школа-интернат³⁶.

Сохранилось описание главного дома, составленное в 1924 году, в котором указан адрес: дача «Заречье», бывшая Оболенского. Здание именовано как «дворец каменный 2-х этажный, крытый черепицей, с подвалом, 26,3 x 11 сажений». Далее перечислены помещения здания: 33 комнаты (включая ванные комнаты), передняя, лестничная клетка. На момент передачи здания уездным здравотделом подотделу госземимущества в мае 1924 года, здание не понесло значительных утрат, за исключением разбитых стекол некоторых оконных рам и дверей, пропажи нескольких рам, многих дверных замков, элементов печных и каминных приборов (обычно, дворец и выюшек). В некоторых помещениях второго этажа обрушилась штукатурка перекрытий³⁷.

Помимо главного дома в 1924 году в Заречье находились следующие постройки:

1. двухэтажное здание с кухней в первом этаже и четырьмя жилыми комнатами – во втором;
2. двухэтажный, на каменном фундаменте, деревянный флигель (24 x 19 аршин), крытый черепицей: в полуподвальном этаже находилась кухня и кладовые, на первом и втором этажах – по семь комнат, также имелись балконы – один на первом этаже и два на втором;
3. дом деревянный, крытый железом, с тремя печами, с террасой;
4. дом деревянный (13 x 7 аршин), крытый дранкой, с одной печью;
5. дом деревянный (27 x 9 аршин), крытый железом с двумя печами (поделен на две квартиры);
6. дом деревянный (21 x 12 аршин) с мезонином, крытый дранкой, с пятью печами;
7. конюшня кирпичная (39 x 15 аршин), крытая частью железом, частью черепицей, с примыкающей к ней деревянной пристройкой (29 x 7 аршин), крытой черепицей;
8. каретный сарай (20 x 12 аршин), - деревянный на кирпичных столбах, с двумя воротами, - крытый железом;
9. Хлев деревянный (6 x 6 аршин), крытый дранкой;
10. Амбар (ветхий) (13 x 7 аршин) с закромами, деревянный, крытый черепицей;

³⁰ Зорин А.А. Ук. соч. С. 92 – 93; Бодунов А.С. Ук. соч. С. 123.

³¹ Бодунов А.С. Ук. соч. С. 124.

³² Рязанско-Уральская железная дорога и ее район. СПб.: Правление Общества РУЖД, 1913. С. 395.

³³ Рябов С.А. Усадьба «Березичи»: хозяйство (XVII – нач. XX вв.) // URL: <http://www.kozelskycyclopedia.ru/2011-10-26-06-07-21/127--qq-xvii-xx-?showall=1> (Дата обращения: 09.04.2018 г.).

³⁴ ГАКО. Ф. Р-32. Оп. 1. Д. 11. Декрет, постановления и циркуляр Совета Народных Комиссаров о регистрации, приеме на учет и охранении памятников искусства и старины, находящихся во владении частных лиц. Обществ и учреждений. Бюллетень главного управления научных художественных и музейных учреждений. Сведения о бывших имениях Калужской области. 1923 г. Л. 38 об.

³⁵ ГАКО. Ф. Р-1071. Оп. 1. Д. 264. Дело о передаче Козельским уздравотделом подотделу госземимущества бывшего имения князя Оболенского при с. Березичи Дешовской волости. 1924 – 1927 гг. Л. 1 – 1 об.; 10.

³⁶ Березичи // Калужская энциклопедия. С. 48.


³⁷ ГАКО. Ф. Р-1071. Оп. 1. Д. 264. Л. 10 – 15.

11. Скотный двор (30 x 15 аршин), деревянный, на кирпичных столбах, крытый черепицей;
12. Телятник (14 x 7 аршин), деревянный, крытый черепицей;
13. Свинарник (ветхий), деревянный, крытый черепицей;
14. Две закуты (7,5 x 6 аршин и 8 x 6 аршин), из горбыля, крытые черепицей;
15. Сторожка (7 x 6 аршин), каменная, крытая черепицей, при ней деревянный сарай для коровы (4 x 6 аршин), крытый соломой;
16. Сарай для сена (30 x 14 аршин), обшитый тесом, крытый дранкой, с пристройкой для скота (ветхой), крытой тесом и дранкой;
17. Сарай для сена (10,5 x 7,5 аршин), обшитый тесом, крытый дранкой, с навесом на деревянных столбах (ветхим) (27 x 16 аршин), крытым тесом;
18. Навес из обolonков (28 x 6 аршин), крытый тесом;
19. Пожарный сарай (20 x 9 аршин), тесовый, крытый дранкой;
20. Сарай деревянный (10,5 x 7,5 аршин);
21. Теплица (полуразрушенная) (15 x 7 аршин), крытая дранкой;
22. Погреб (5 x 7 аршин), деревянный, крытый соломой;
23. Погреб (6 x 6 аршин), крытый черепицей;
24. Земляной подвал, обложенный изнутри кирпичом, с печью.

Вместе с постройками усадьбы был передан прилегающий земельный участок, занятый парком, плодовым садом и огородом³⁸. Помимо указанных строений, существовала каменная усадебная ограда с воротами и парковая деревянная беседка с мостиком, восстановленные в советский период³⁹.

Главный дом усадьбы Заречье сгорел в 1970 году и сейчас пребывает в руинированном состоянии⁴⁰. Еще одним напоминанием об усадьбе Оболенских является Березичский стекольный завод, не прекращавший производственную деятельность и давший нынешнее название населенному пункту⁴¹. До 2011 года на территории бывшего имения располагалась Березичская специальная коррекционная общеобразовательная школа-интернат им. князя А.Д. Оболенского⁴².

В 2006 году, по желанию одного из потомков Оболенских, - князя Алексея Николаевича Оболенского, - его прах был захоронен в селе Березичи возле Никольского храма⁴³.

Научный сотрудник
ГАУК КО «Центр Наследия»
Тарасов С.А.
26.03.2018 г. 

³⁸ ГАКО. Ф. Р-1071. Оп. 1. Д. 264. Л. 15 – 21.

³⁹ Чижков А.Б., Зорин А.А. Ук. соч. С. 55 – 56.

⁴⁰ Там же. С. 55.

⁴¹ Березичский стекольный завод // URL: http://o-ili-v.ru/wiki/Березичский_стеклозавод (Дата обращения: 06.04.2018 г.).

⁴² Организация ГКС(К)ОУ "Березичская школа-интернат" // URL: <http://www.list-org.com/company/907229> (дата обращения: 10.04.2018 г.).

⁴³ Кузнецов Д. «Я не мыслю себя без России!...» // URL: <http://www.kozelskycyclopedia.ru/2017-01-24-17-18-42> (Дата обращения 10.04.2018 г.).

**УПРАВЛЕНИЕ ПО ОХРАНЕ ОБЪЕКТОВ КУЛЬТУРНОГО НАСЛЕДИЯ
КАЛУЖСКОЙ ОБЛАСТИ**

ПРИКАЗ

от 18.08.2018 2018 года

№ 89

О включении объекта, обладающего признаками объекта культурного наследия, «Флигель», нач. XX в., 1980-е – 1990-е гг., в перечень выявленных объектов культурного наследия

В соответствии с Федеральным законом «Об объектах культурного наследия (памятниках истории и культуры) народов Российской Федерации», Законом Калужской области «Об объектах культурного наследия (памятниках истории и культуры) народов Российской Федерации, расположенных на территории Калужской области», постановлением Правительства Калужской области от 26.08.2015 № 481 «О создании управления по охране объектов культурного наследия Калужской области» (в ред. постановлений Правительства Калужской области от 31.08.2017 № 499, от 29.01.2018 № 56), постановлением Правительства Калужской области от 24.10.2016 № 578 «Об утверждении порядка организации работы по установлению историко-культурной ценности объекта, обладающего признаками объекта культурного наследия» **ПРИКАЗЫВАЮ:**

1. Включить в перечень выявленных объектов культурного наследия объект, обладающий признаками объекта культурного наследия, «Флигель», нач. XX в., 1980-е – 1990-е гг., расположенный по адресу: Калужская область, Козельский район, село Березичская школа-интернат, ул. Парковая.

2. Настоящий приказ вступает в силу по истечении десяти дней после его официального опубликования.

Начальник управления



Е.Е. Чудаков

**УПРАВЛЕНИЕ ПО ОХРАНЕ ОБЪЕКТОВ КУЛЬТУРНОГО НАСЛЕДИЯ
КАЛУЖСКОЙ ОБЛАСТИ**

ПРИКАЗ

от 18 июля 2018 года

№ 90

О включении объекта, обладающего признаками объекта культурного наследия, «Главный дом», нач. XX в., 1980-е – 1990-е гг., в перечень выявленных объектов культурного наследия

В соответствии с Федеральным законом «Об объектах культурного наследия (памятниках истории и культуры) народов Российской Федерации», Законом Калужской области «Об объектах культурного наследия (памятниках истории и культуры) народов Российской Федерации, расположенных на территории Калужской области», постановлением Правительства Калужской области от 26.08.2015 № 481 «О создании управления по охране объектов культурного наследия Калужской области» (в ред. постановлений Правительства Калужской области от 31.08.2017 № 499, от 29.01.2018 № 56), постановлением Правительства Калужской области от 24.10.2016 № 578 «Об утверждении порядка организации работы по установлению историко-культурной ценности объекта, обладающего признаками объекта культурного наследия» **ПРИКАЗЫВАЮ:**

1. Включить в перечень выявленных объектов культурного наследия объект, обладающий признаками объекта культурного наследия, «Главный дом», нач. XX в., 1980-е – 1990-е гг., расположенный по адресу: Калужская область, Козельский район, село Березичская школа-интернат, ул. Парковая.

2. Настоящий приказ вступает в силу по истечении десяти дней после его официального опубликования.

Начальник управления



Е.Е. Чудаков

**УПРАВЛЕНИЕ ПО ОХРАНЕ ОБЪЕКТОВ КУЛЬТУРНОГО НАСЛЕДИЯ
КАЛУЖСКОЙ ОБЛАСТИ**

ПРИКАЗ

от 18 июля 2018 года

№ 99

О включении объекта, обладающего признаками объекта культурного наследия, «Сторожка», нач. XX в., 1980-е – 1990-е гг., в перечень выявленных объектов культурного наследия

В соответствии с Федеральным законом «Об объектах культурного наследия (памятниках истории и культуры) народов Российской Федерации», Законом Калужской области «Об объектах культурного наследия (памятниках истории и культуры) народов Российской Федерации, расположенных на территории Калужской области», постановлением Правительства Калужской области от 26.08.2015 № 481 «О создании управления по охране объектов культурного наследия Калужской области» (в ред. постановлений Правительства Калужской области от 31.08.2017 № 499, от 29.01.2018 № 56), постановлением Правительства Калужской области от 24.10.2016 № 578 «Об утверждении порядка организации работы по установлению историко-культурной ценности объекта, обладающего признаками объекта культурного наследия» **ПРИКАЗЫВАЮ:**

1. Включить в перечень выявленных объектов культурного наследия объект, обладающий признаками объекта культурного наследия, «Сторожка», нач. XX в., 1980-е – 1990-е гг., расположенный по адресу: Калужская область, Козельский район, село Березичская школа-интернат, ул. Парковая.

2. Настоящий приказ вступает в силу по истечении десяти дней после его официального опубликования.

Начальник управления



Е.Е. Чудаков

**УПРАВЛЕНИЕ ПО ОХРАНЕ ОБЪЕКТОВ КУЛЬТУРНОГО НАСЛЕДИЯ
КАЛУЖСКОЙ ОБЛАСТИ**

ПРИКАЗ

от 18 июля 2018 года

№ 92

О включении объекта, обладающего признаками объекта культурного наследия, «Парк», нач. XX в., 1980-е – 1990-е гг., в перечень выявленных объектов культурного наследия

В соответствии с Федеральным законом «Об объектах культурного наследия (памятниках истории и культуры) народов Российской Федерации», Законом Калужской области «Об объектах культурного наследия (памятниках истории и культуры) народов Российской Федерации, расположенных на территории Калужской области», постановлением Правительства Калужской области от 26.08.2015 № 481 «О создании управления по охране объектов культурного наследия Калужской области» (в ред. постановлений Правительства Калужской области от 31.08.2017 № 499, от 29.01.2018 № 56), постановлением Правительства Калужской области от 24.10.2016 № 578 «Об утверждении порядка организации работы по установлению историко-культурной ценности объекта, обладающего признаками объекта культурного наследия» **ПРИКАЗЫВАЮ:**

1. Включить в перечень выявленных объектов культурного наследия объект, обладающий признаками объекта культурного наследия, «Парк», нач. XX в., 1980-е – 1990-е гг., расположенный по адресу: Калужская область, Козельский район, село Березичская школа-интернат, ул. Парковая.
2. Настоящий приказ вступает в силу по истечении десяти дней после его официального опубликования.

Начальник управления



Е.Е. Чудаков

Проект предмета охраны объекта культурного наследия

Предметом охраны объекта культурного наследия являются:

Ансамбль усадьбы:

- ландшафтно-градостроительная характеристика ансамбля, расположенного в природном ландшафте на правом берегу р. Жиздры и отделенного лесным массивом от застройки пос. Березичский Стеклозавод;
- границы территории ансамбля площадью около ... га, проходящие на севере вдоль дороги, на востоке вдоль огибающей парк аллеи, на юге вдоль бывшей хозяйственной зоны, на западе вдоль подножия склона;
- центричная планировочная и пространственная композиция ансамбля; ярко выраженный центр композиции – главный домом, расположенный в середине территории ансамбля, перед склоном к пойме р. Жиздры; окружение центра пейзажным парком; въезд на территорию с севера;
- состав ансамбля: главный дом, флигель, парк, сторожка, ограда с воротами.

Главный дом:

- ландшафтно-градостроительная характеристика крупного здания, расположенного в середине территории архитектурно-ландшафтного ансамбля и являющегося ярко выраженным центром его планировочной и пространственной композиции;
 - архитектурная стилистика здания, основанная на облике средневековых английских замков;
 - сложная асимметричная объемно-пространственная структура здания, вытянутая с севера на юг и сформированная основным 2-этажным объемом с подвалом, разными по формам ризалитами и выступом с южной стороны, поднимающимися над его карнизами, 8-гранной башней близ юго-западного угла здания и 3 пониженными объемами с северной стороны здания, включая 8-гранную башню близ его северо-восточного угла; высотные отметки объемов, определяемые по высотным отметкам сохранившихся щипцов и карнизов фасадов;
 - количество, осевое расположение, габариты и форма оконных и дверных проемов;
 - материал капитальных стен – кирпич;
 - композиционные решения и оформление разнообразных по облику асимметричных фасадов, объединенных схожим обрамлением углов объемов и проемов в виде фланкирующих изразцовых полос и полуналичников, имеющих пологие или крутые скаты и замки, а также широкими фризами, разнообразными на ризалитах;
 - *восточный фасад*: оформление симметричного 2-осного щипцового фасада левого ризалита, завершенного пологим тянутым профилированным карнизом плавного очертания с дугообразным подвышением, переходящим в плечики, в
- Эксперт Яровой И.Ю.

которое вписано чердачное окно плавного и необычного очертания, и фризом, который повторяет и очертание карниза, и мотив полуналичника, благодаря полосам, спускающимся на флангах фасада; оформление симметричного 2-осного фасада правого ризалита с нижним широким лучковым окном, завершенного щипцом с крутыми скатами, сходящимися к небольшой венчающей прямоугольной стенке, тянутые профилированные карнизы скатов, вписанное в щипец чердачное окно плавного очертания, напоминающего силуэт букета, декор щипца композицией из полос, которые тянутся к чердачному окну, окружают его, сопровождают скаты и немного опускаются на флангах, придавая композиции мотив полуналичника; оформление фасада между ризалитами: его разделение на 2-осную левую часть с широким арочным входом, перемычка которого декорирована полуналичником со скатами, и 3-осную правую часть; остатки примыкания балконов на ризалитах и правой части стены между ризалитами; на правом фланге фасада – остатки поднимавшейся над скатом 1-этажного объема 8-гранной башни с узкими проемами на гранях и лежащими филенками с изразцами под куполом;

- *южный фасад*: фронтон с крутыми скатами, приподнятым карнизом, отделяющим тимпан, прорезанный небольшим чердачным окном;

- *западный фасад*: оформление крупного ризалита, сохранившего большой лучковый проем 2-го этажа, высокий щипец с очень крутыми скатами, имеющими карнизы, и чердачное окно плавного очертания, напоминающего силуэт букета; частично сохранившаяся башня, примыкающая к ризалиту с южной стороны; 1-осная стена с довольно большим арочным окном, срезающая угол между башней и стеной основного объема; протяженная, в 7 осей проемов симметричная композиция севернее ризалита с центральной частью в 3 оси проемов, прорезанных выше, чем боковые проемы, сохранившей остатки щипца; продолжающие фасад боковые стены 2-этажного и 1-этажного объемов, более узких, пониженных, сдвинутых относительно друг друга и обращенных главными фасадами к северу;

- *северный фасад*: на 3-осном фасаде 2-этажного объема – плавного очертания завершение с подвышением и плечиками; на фасаде 1-этажного объема - остроконечный щипец;

- поверхности наружных стен – кирпич лицевой кладки, оштукатуренные и побеленные элементы декора, изразцы зеленого цвета на углах объемов и проемов;

- пространственно-планировочная структура интерьера здания, определяемая его многочисленными объемами: поперечные стены, соответствующие ризалитам, стены башен и стены, отделяющие и разделяющие северные объемы; продольная осевая стена, пересекающая почти все здание; лестничная клетка в южном конце здания.

Флигель:

- расположение здания, примыкающего к южной стене главного дома и удлиняющего его вытянутую структуру;
- объемно-пространственная структура простого, прямоугольного в плане, сильно вытянутого с севера на юг, 1-этажного здания, удлиненного тамбуром, перекрытого вальмовой крышей; высотная отметка по конку крыши;
- количество, осевое расположение, габариты и форма оконных и дверных проемов;
- материал капитальных стен – кирпич;
- композиционные решения и оформление фасадов, выполненное в спокойных формах позднего классицизма: полуналичники с замками, широкий фриз с лежащими филенками, простые венчающие ступенчатые карнизы;
- первоначальные поверхности наружных стен – кирпич лицевой кладки, оштукатуренные и побеленные элементы декора, изразцы зеленого цвета на углах объемов и проемов;
- пространственно-планировочная структура интерьера здания, определяемая многими поперечными стенами.

Парк:

- ландшафтно-градостроительная характеристика парка, расположенного частью на плато и частью на довольно высоком склоне, спускающемся к пойме р. Жиздры, и формирующего вместе с тянущимся к югу лесным массивом панораму западного берега р. Жиздры;
- компактная и центричная пространственно-планировочная структура парка, сформированная вокруг главного дома, который поставлен перед началом склона;
- регулярные элементы композиции парка: примыкающие к главному дому в начале склона 2 террасы, одна небольшая, служащая подиумом дома, другая довольно просторная, нарастающая по склону до немалой высоты, прямоугольная в плане; лестница на юго-западном углу нижней террасы, спускающаяся к липовой аллее, тянущейся далее по нарастающему валу, сооруженному из-за крутизны склона, и по оси ризалита западного фасада; на оси аллеи – обособленная круглая насыпь, к которой был перекинут мостик и на которой первоначально стояла беседка;
- пейзажные элементы композиции парка: живописные композиции из свободно расположенных на полянах групп деревьев и солитеров (дубов, сосен, лип); длинная аллея лип и лиственниц, описывающая в плане дугу и огибающая главный дом и поляны с севера, северо-востока и востока;
- остатки въездной березовой аллеи, тянувшейся от ворот к главному дому;
- породный состав, в который входят липы, лиственницы, сосны, дубы, березы, ясени, клены, вязы;
- наиболее ценные виды в парке: виды в аллеях, виды из огибающей аллеи на поляны с солитерами и группами деревьев, виды со склона – просторные панорамы долины р. Жиздры, обогащенные поднимающимися на переднем плане соснами, дубами и липами.

Сторожка:

- расположение здания на северной границе, недалеко к востоку от въездных ворот;
- объемно-пространственная структура небольшого, компактного и прямоугольного в плане 1-этажного объема; высотная отметка по коньку крыши;
- количество, осевое расположение, габариты и форма оконных и дверного проемов;
- материал капитальных стен – кирпич;
- оформление фасадов, выполненное в спокойных формах позднего классицизма: полуналичники на симметричном северном и других фасадах, несложные карнизы из полочек, средняя из которых выполнена с подсечкой;
- поверхности наружных стен – кирпич лицевой кладки, оштукатуренные и побеленные полуналичники.

Предмет охраны объекта культурного наследия может быть уточнен в процессе натурных исследований, реставрационных работ.

Проект границ территории объекта культурного наследия «Ансамбль усадьбы Оболенских: главный дом, флигель, парк, сторожка», XX вв.

Обоснование границ территории объекта культурного наследия

Территорией объекта культурного наследия «Ансамбль усадьбы Оболенских: главный дом, флигель, парк, сторожка», XX вв. является исторически и функционально связанная с ним территория, непосредственно занятая данным объектом культурного наследия.

Описание

границ территории объекта культурного наследия «Ансамбль усадьбы Оболенских: главный дом, флигель, сторожка, парк»

Исходная точка 1 на границах территории объекта культурного наследия расположена на западе.

Северо-западная граница. От точки № 1 - 91.0 м на север до т. № 2. Далее - 240.9 м на северо-восток до т. № 3.

Северо-восточная граница. От точки № 3 - 19.0 м на восток вдоль а/д «Козельск - Березичский Стеклозавод» до т. № 4. Далее - 14.2 м на восток а/д «Козельск - Березичский Стеклозавод» до т. № 5. Далее - 14.3 м на восток а/д «Козельск - Березичский Стеклозавод» до т. № 6. Далее - 39.3 м на восток а/д «Козельск - Березичский Стеклозавод» до т. № 7. Далее - 5.9 м на восток а/д «Козельск - Березичский Стеклозавод» до т. № 8. Далее - 12.8 м на восток а/д «Козельск - Березичский Стеклозавод» до т. № 9. Далее - 12.5 м на восток а/д «Козельск - Березичский Стеклозавод» до т. № 10. Далее - 12.4 м на восток а/д «Козельск - Березичский Стеклозавод» до т. № 11. Далее - 18.2 м на восток а/д «Козельск - Березичский Стеклозавод» до т. № 12. Далее - 20.6 м на юго-восток а/д «Козельск - Березичский Стеклозавод» до т. № 13. Далее - 18.0 м на юго-восток а/д «Козельск - Березичский Стеклозавод» до т. № 14. Далее - 63.0 м на юго-восток а/д «Козельск - Березичский Стеклозавод» до т. № 15. Далее - 90.0 м на юго-восток а/д «Козельск - Березичский Стеклозавод» до т. № 16.

Юго-восточная граница. От точки № 16 - 6.4 м на юго-запад до т. № 17. Далее - 6.3 м на юго-запад до т. № 18. Далее - 15.8 м на юго-запад до т. № 19. Далее - 27.5 м на юго-запад до т. № 20. Далее - 69.1 м на юг до т. № 21. Далее - 27.4 м на юг до т. № 22. Далее - 81.2 м на юго-запад до т. № 23. Далее - 126.7 м на запад до т. № 24. Далее - 31.8 м на юг до т. № 25. Далее - 19.4 м на запад до т. № 26. Далее - 5.7 м на юг до т. № 27. Далее - 19.4 м на юг до т. № 28. Далее - 26.8 м на юг до т. № 29.

Юго-западная граница. От точки № 29 - 137.6 м на запад до т. № 30. Далее - 113.5 м на север до т. № 1.

Координаты
характерных точек (МСК) границ территории объекта культурного наследия
«Ансамбль усадьбы Оболенских: главный дом, флигель,
сторожка, парк»

Площадь территории – 113666 кв. м

№№ точек	X	Y
1	369916.53	1271529.71
2	370005.50	1271548.92
3	370215.71	1271666.68
4	370209.74	1271684.70
5	370208.43	1271698.86
6	370209.08	1271713.12
7	370215.05	1271752.00
8	370215.71	1271757.86
9	370216.38	1271770.64
10	370215.60	1271783.10
11	370213.64	1271795.35
12	370211.71	1271813.46
13	370203.10	1271832.23
14	370192.33	1271846.70
15	370146.44	1271889.82
16	370080.76	1271951.29
17	370075.47	1271947.68

18	370070.27	1271944.05
19	370058.79	1271933.18
20	370040.34	1271912.73
21	369975.98	1271887.61
22	369948.64	1271888.83
23	369888.80	1271833.99
24	369886.00	1271707.34
25	369854.20	1271705.73
26	369854.19	1271686.36
27	369848.56	1271685.89
28	369829.21	1271684.08
29	369802.60	1271681.31
30	369803.89	1271543.76
1	369916.53	1271529.71

КАРТА-СХЕМА
границ территории выявленного объекта культурного наследия
«Ансамбль усадьбы Оболенских: Главный дом, флигель, сторожка, ограда с воротами, парк»
(Калужская область, Козельский район, с. Березичская школа-интернат, ул. Парковая)



Масштаб 1:5000

Условные обозначения

- Граница территории объекта культурного наследия
- Объекты, входящие в состав "Ансамбль усадьбы Оболенских"
- 1 Поворотные точки границы объекта культурного наследия

Режим использования территории объекта культурного наследия «Ансамбль усадьбы Оболенских: главный дом, флигель, сторожка, парк»

1. Территория объекта культурного наследия относится к землям историко-культурного назначения.
2. На территории объекта культурного наследия разрешается:
 - 2.1. реставрация, консервация, ремонт и приспособление объектов культурного наследия для современного использования;
 - 2.2. консервация и музеефикация объектов культурного наследия, объектов археологического наследия, а также культурного слоя, на основании комплексных научно-исследовательских работ;
 - 2.3. ремонт, реконструкция существующих дорог и проездов;
 - 2.4. ремонт, реконструкция существующих инженерных сетей (коммуникаций) с последующей их прокладкой в подземные, с рекультивацией и благоустройством нарушенных земель;
 - 2.5. работы по сохранению элементов планировочной структуры территории объекта;
 - 2.6. благоустройство территории с применением традиционных материалов (дерево, камень, кирпич), металлических изделий и элементов, изготовленных с применениемковки и литья;
 - 2.7. проведение работ по восстановлению планировочной структуры, утраченных сооружений и зеленых насаждений;
 - 2.8. устройство современных сходов и ступеней, пандусов, подпорных стенок, откосов и ограждений для проведения работ по сохранению объектов культурного наследия;
3. На территории объекта культурного наследия запрещается:
 - 3.1. строительство зданий и сооружений, за исключением работ, указанных в пункте 2.7;
 - 3.2. градостроительная, хозяйственная и иная деятельность, создающая угрозу повреждения, разрушения или уничтожения объектов культурного наследия;
 - 3.3. самовольная вырубка растительности, уничтожение травяного покрова;
 - 3.4. прокладка надземных и воздушных инженерных сетей (коммуникаций);
 - 3.5. установка на фасадах, крышах объектов культурного наследия кондиционеров, телеантенн, тарелок спутниковой связи и рекламных конструкций;
 - 3.6. размещение любых рекламных конструкций;
 - 3.7. создание разрушающих вибрационных нагрузок динамическим воздействием на грунты в зоне их взаимодействия с объектами культурного наследия.

**Описание
границ территории объекта культурного наследия
«Ансамбль усадьбы Оболенских: главный дом»**

Исходная точка 1 на границах территории объекта культурного наследия расположена на западе.

Северо-западная граница. От точки № 1 - 12.8 м на север (расположенной в 2 метрах от стены здания) до т. № 2. Далее - 4.4 м на восток (расположенной в 2 метрах от стены здания) до т. № 3. Далее - 27.3 м на север (расположенной в 2 метрах от стены здания) до т. № 4.

Северо-восточная граница. От точки № 4 - 5.9 м на восток (расположенной в 2 метрах от стены здания) до т. № 5. Далее - 2.7 м на север (расположенной в 2 метрах от стены здания) до т. № 6. Далее - 11.6 м на восток (расположенной в 2 метрах от стены здания) до т. № 7.

Юго-восточная граница. От точки № 7 - 4.0 м на юг (расположенной в 2 метрах от стены здания) до т. № 8. Далее - 1.6 м на восток (расположенной в 2 метрах от стены здания) до т. № 9. Далее - 8.4 м на юг (расположенной в 2 метрах от стены здания) до т. № 10. Далее - 1.7 м на восток (расположенной в 2 метрах от стены здания) до т. № 11. Далее - 15.0 м на юг (расположенной в 2 метрах от стены здания) до т. № 12. Далее - 1.9 м на запад (расположенной в 2 метрах от стены здания) до т. № 13. Далее - 2.7 м на юг (расположенной в 2 метрах от стены здания) до т. № 14. Далее - 1.9 м на восток (расположенной в 2 метрах от стены здания) до т. № 15. Далее - 15.0 м на юг (расположенной в 2 метрах от стены здания) до т. № 16.

Юго-западная граница. От точки № 16 - 3.4 м на запад (расположенной в 2 метрах от стены здания) до т. № 17. Далее - 2.0 м на запад (расположенной в 2 метрах от стены здания) до т. № 18. Далее - 1.9 м на север по стене здания до т. № 19. Далее - 8.5 м на запад по стене здания до т. № 20. Далее - 2.0 м на юг по стене здания до т. № 21. Далее - 5.2 м на запад по стене здания до т. № 22. Далее - 2.0 м на север (расположенной в 2 метрах от стены здания) до т. № 23. Далее - 2.3 м на север до т. № 24. Далее - 4.3 м на запад (расположенной в 2 метрах от стены здания) до т. № 1.

**Координаты
характерных точек (МСК) границ территории объекта культурного наследия
«Ансамбль усадьбы Оболенских: главный дом»**

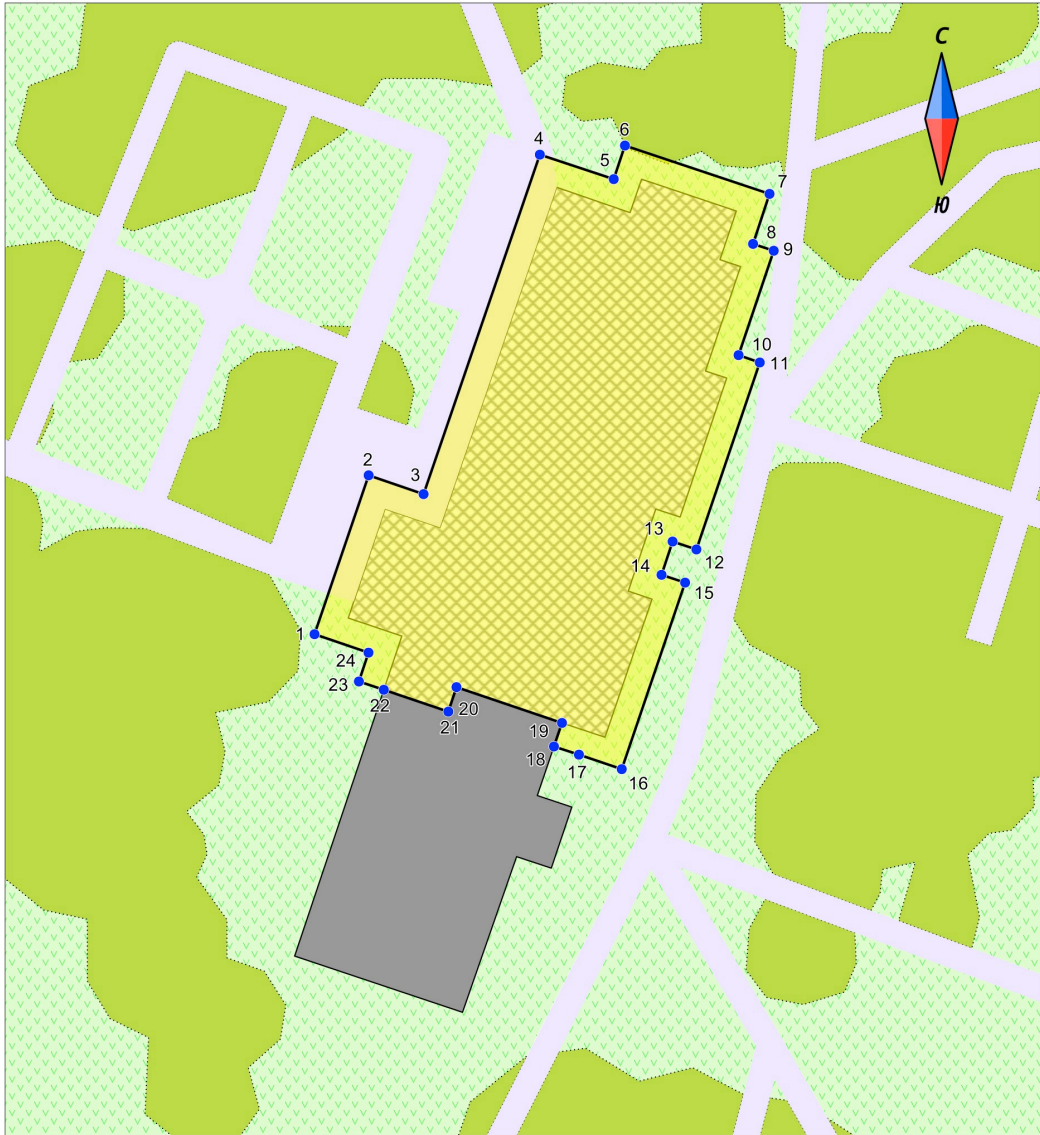
Площадь территории – 934 кв. м

№№ точек	X	Y
1	370004.35	1271721.77
2	370016.42	1271725.88

3	370014.99	1271730.05
4	370040.78	1271738.88
5	370038.92	1271744.49
6	370041.47	1271745.34
7	370037.80	1271756.32
8	370034.00	1271755.07
9	370033.48	1271756.64
10	370025.55	1271753.97
11	370024.99	1271755.58
12	370010.79	1271750.77
13	370011.39	1271748.96
14	370008.86	1271748.12
15	370008.27	1271749.91
16	369994.10	1271745.10
17	369995.20	1271741.85
18	369995.82	1271739.95
19	369997.61	1271740.56
20	370000.33	1271732.55
21	369998.47	1271731.93
22	370000.13	1271727.03
23	370000.76	1271725.14

24	370002.95	1271725.87
1	370004.35	1271721.77

КАРТА-СХЕМА
границ территории выявленного объекта культурного наследия
«Ансамбль усадьбы Оболенских: Главный дом»
(Калужская область, Козельский район, с. Березичская школа-интернат, ул. Парковая)



Масштаб 1:500

Условные обозначения

- Граница территории объекта культурного наследия
- 1 Поворотные точки границы объекта культурного наследия

Режим использования территории объекта культурного наследия «Ансамбль усадьбы Оболенских: главный дом»

1. Территория объекта культурного наследия относится к землям историко-культурного назначения.

2. На территории объекта культурного наследия разрешается:

2.1. реставрация, консервация, ремонт и приспособление объектов культурного наследия для современного использования;

2.2. консервация и музеефикация объектов культурного наследия, объектов археологического наследия, а также культурного слоя, на основании комплексных научно-исследовательских работ;

2.3. ремонт, реконструкция существующих дорог и проездов;

2.4. ремонт, реконструкция существующих инженерных сетей (коммуникаций) с последующей их прокладкой в подземные, с рекультивацией и благоустройством нарушенных земель;

2.5. работы по сохранению элементов планировочной структуры территории объекта;

2.6. благоустройство территории с применением традиционных материалов (дерево, камень, кирпич), металлических изделий и элементов, изготовленных с применениемковки и литья;

2.7. проведение работ по восстановлению планировочной структуры, утраченных сооружений и зеленых насаждений;

2.8. устройство современных сходов и ступеней, пандусов, подпорных стенок, откосов и ограждений для проведения работ по сохранению объектов культурного наследия;

3. На территории объекта культурного наследия запрещается:

3.1. строительство зданий и сооружений, за исключением работ, указанных в пункте 2.7;

3.2. градостроительная, хозяйственная и иная деятельность, создающая угрозу повреждения, разрушения или уничтожения объектов культурного наследия;

3.3. самовольная вырубка растительности, уничтожение травяного покрова;

3.4. прокладка надземных и воздушных инженерных сетей (коммуникаций);

3.5. установка на фасадах, крышах объектов культурного наследия кондиционеров, телеантенн, тарелок спутниковой связи и рекламных конструкций;

3.6. размещение любых рекламных конструкций;

3.7. создание разрушающих вибрационных нагрузок динамическим воздействием на грунты в зоне их взаимодействия с объектами культурного наследия.

**Описание
границ территории объекта культурного наследия
«Ансамбль усадьбы Оболенских: флигель»**

Исходная точка 1 на границах территории объекта культурного наследия расположена на западе.

Северо-западная граница. От точки № 1 - 23.3 м на север по условной линии (расположенной в 2 метрах от стены здания) до т. № 2.

Северо-восточная граница. От точки № 2 - 2.0 м на восток до т. № 3. Далее - 5.2 м на восток по стене здания до т. № 4. Далее - 2.0 м на север по стене здания до т. № 5. Далее - 8.5 м на восток по стене здания до т. № 6. Далее - 1.9 м на юг по стене здания по стене здания до т. № 7. Далее - 2.0 м на восток до т. № 8. Далее - 1.9 м на юг по условной линии (расположенной в 2 метрах от стены здания) до т. № 9. Далее - 2.8 м на восток по условной линии (расположенной в 2 метрах от стены здания) до т. № 10.

Юго-восточная граница. От точки № 10 - 8.9 м на юг по условной линии (расположенной в 2 метрах от стены здания) до т. № 11. Далее - 2.8 м на запад по условной линии (расположенной в 2 метрах от стены здания) до т. № 12. Далее - 12.5 м на юг по условной линии (расположенной в 2 метрах от стены здания) до т. № 13.

Юго-западная граница. От точки № 13 - 17.4 м на запад по условной линии (расположенной в 2 метрах от стены здания) до т. № 1.

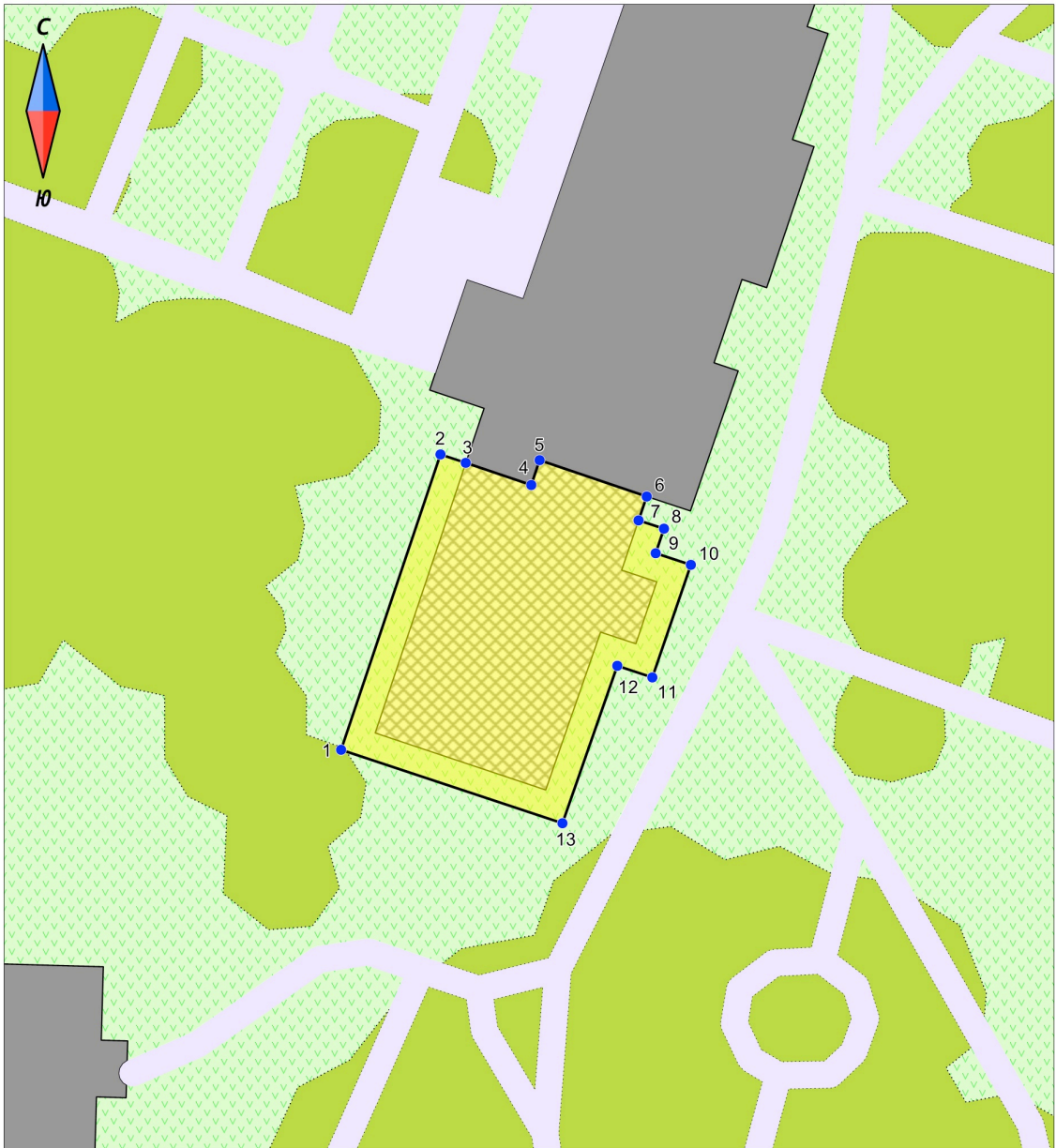
**Координаты
характерных точек (МСК) границ территории объекта культурного наследия
«Ансамбль усадьбы Оболенских: флигель»**

Площадь территории – 450 кв. м

№№ точек	X	Y
1	369978.64	1271717.71
2	370000.76	1271725.14
3	370000.13	1271727.03
4	369998.47	1271731.93
5	370000.33	1271732.55


6	369997.61	1271740.56
7	369995.82	1271739.95
8	369995.20	1271741.85
9	369993.36	1271741.23
10	369992.49	1271743.86
11	369984.06	1271740.98
12	369984.93	1271738.36
13	369973.14	1271734.26
1	369978.64	1271717.71


КАРТА-СХЕМА
границ территории выявленного объекта культурного наследия
«Ансамбль усадьбы Оболенских: Флигель»
(Калужская область, Козельский район, с. Березичская школа-интернат, ул. Парковая)



Масштаб 1:500

Условные обозначения

 Граница территории объекта культурного наследия

 1 Поворотные точки границы объекта культурного наследия

Режим использования территории объекта культурного наследия «Ансамбль усадьбы Оболенских: флигель»

1. Территория объекта культурного наследия относится к землям историко-культурного назначения.
2. На территории объекта культурного наследия разрешается:
 - 2.1. реставрация, консервация, ремонт и приспособление объектов культурного наследия для современного использования;
 - 2.2. консервация и музеефикация объектов культурного наследия, объектов археологического наследия, а также культурного слоя, на основании комплексных научно-исследовательских работ;
 - 2.3. ремонт, реконструкция существующих дорог и проездов;
 - 2.4. ремонт, реконструкция существующих инженерных сетей (коммуникаций) с последующей их прокладкой в подземные, с рекультивацией и благоустройством нарушенных земель;
 - 2.5. работы по сохранению элементов планировочной структуры территории объекта;
 - 2.6. благоустройство территории с применением традиционных материалов (дерево, камень, кирпич), металлических изделий и элементов, изготовленных с применениемковки и литья;
 - 2.7. проведение работ по восстановлению планировочной структуры, утраченных сооружений и зеленых насаждений;
 - 2.8. устройство современных сходов и ступеней, пандусов, подпорных стенок, откосов и ограждений для проведения работ по сохранению объектов культурного наследия;
3. На территории объекта культурного наследия запрещается:
 - 3.1. строительство зданий и сооружений, за исключением работ, указанных в пункте 2.7 настоящего;
 - 3.2. градостроительная, хозяйственная и иная деятельность, создающая угрозу повреждения, разрушения или уничтожения объектов культурного наследия;
 - 3.3. самовольная вырубка растительности, уничтожение травяного покрова;
 - 3.4. прокладка надземных и воздушных инженерных сетей (коммуникаций);
 - 3.5. установка на фасадах, крышах объектов культурного наследия кондиционеров, телеантенн, тарелок спутниковой связи и рекламных конструкций;
 - 3.6. размещение любых рекламных конструкций;
 - 3.7. создание разрушающих вибрационных нагрузок динамическим воздействием на грунты в зоне их взаимодействия с объектами культурного наследия.

**Описание
границ территории объекта культурного наследия
«Ансамбль усадьбы Оболенских: сторожка»**

Исходная точка 1 на границах территории объекта культурного наследия расположена на западе.

Северо-западная граница. От точки № 1- 5.5 м на северо-восток по условной линии (расположенной в 1 метре от стены здания) до т. № 2. Далее - 2.6 м на северо-восток до т. № 3.

Северо-восточная граница. От точки № 3 – 7,4 м на юго-восток по условной линии (расположенной в 1 метре от стены здания) до т. № 4.

Юго-восточная граница. От точки № 4 - 8.1 м на юго-запад по условной линии (расположенной в 1 метре от стены здания) до т. № 5.

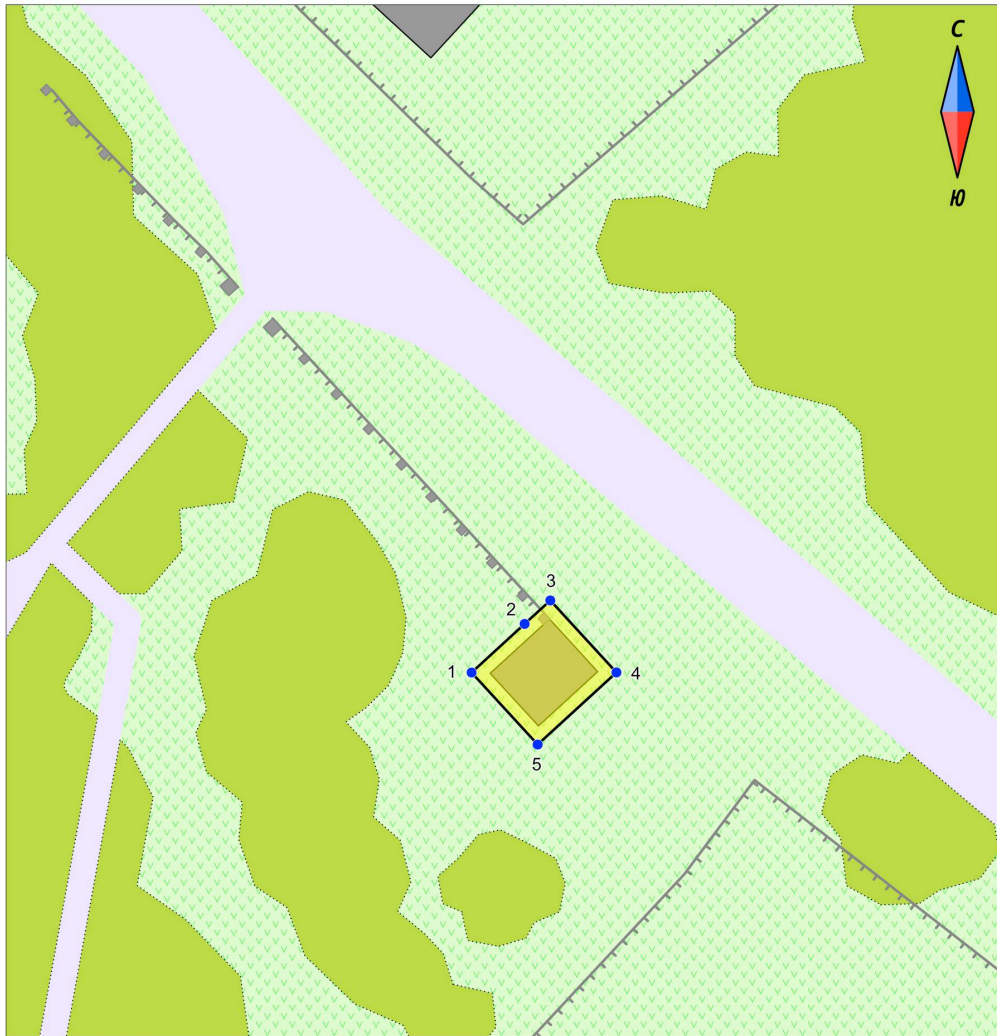
Юго-западная граница. От точки № 5 – 7,4 м на северо-запад по условной линии (расположенной в 1 метре от стены здания) до т. № 1.

**Координаты
характерных точек (МСК) границ территории объекта культурного наследия
«Ансамбль усадьбы Оболенских: сторожка»**

Площадь территории – 60 кв. м

№№ точек	X	Y
1	370085.59	1271927.89
2	370089.29	1271931.92
3	370091.07	1271933.87
4	370085.60	1271938.89
5	370080.12	1271932.91
1	370085.59	1271927.89

КАРТА-СХЕМА
границ территории выявленного объекта культурного наследия
«Ансамбль усадьбы Оболенских: Сторожка»
(Калужская область, Козельский район, с. Березичская школа-интернат, ул. Парковая)



Масштаб 1:500

Условные обозначения

- Граница территории объекта культурного наследия
- 1 Поворотные точки границы объекта культурного наследия

Режим использования территории объекта культурного наследия «Ансамбль усадьбы Оболенских: сторожка»

1. Территория объекта культурного наследия относится к землям историко-культурного назначения.
2. На территории объекта культурного наследия разрешается:
 - 2.1. реставрация, консервация, ремонт и приспособление объектов культурного наследия для современного использования;
 - 2.2. консервация и музеефикация объектов культурного наследия, объектов археологического наследия, а также культурного слоя, на основании комплексных научно-исследовательских работ;
 - 2.3. ремонт, реконструкция существующих дорог и проездов;
 - 2.4. ремонт, реконструкция существующих инженерных сетей (коммуникаций) с последующей их прокладкой в подземные, с рекультивацией и благоустройством нарушенных земель;
 - 2.5. работы по сохранению элементов планировочной структуры территории объекта;
 - 2.6. благоустройство территории с применением традиционных материалов (дерево, камень, кирпич), металлических изделий и элементов, изготовленных с применениемковки и литья;
 - 2.7. проведение работ по восстановлению планировочной структуры, утраченных сооружений и зеленых насаждений;
 - 2.8. устройство современных сходов и ступеней, пандусов, подпорных стенок, откосов и ограждений для проведения работ по сохранению объектов культурного наследия;
3. На территории объекта культурного наследия запрещается:
 - 3.1. строительство зданий и сооружений, за исключением работ, указанных в пункте 2.7;
 - 3.2. градостроительная, хозяйственная и иная деятельность, создающая угрозу повреждения, разрушения или уничтожения объектов культурного наследия;
 - 3.3. самовольная вырубка растительности, уничтожение травяного покрова;
 - 3.4. прокладка надземных и воздушных инженерных сетей (коммуникаций);
 - 3.5. установка на фасадах, крышах объектов культурного наследия кондиционеров, телеантенн, тарелок спутниковой связи и рекламных конструкций;
 - 3.6. размещение любых рекламных конструкций;
 - 3.7. создание разрушающих вибрационных нагрузок динамическим воздействием на грунты в зоне их взаимодействия с объектами культурного наследия.

**Описание
границ территории выявленного объекта культурного наследия
«Ансамбль усадьбы Оболенских: парк»**

Исходная точка 1 на границах территории объекта культурного наследия расположена на западе.

Северо-западная граница. От точки № 1 - 91.0 м на север до т. № 2. Далее - 240.9 м на северо-восток до т. № 3.

Северо-восточная граница. От точки № 3 - 19.0 м на восток вдоль а/д «Козельск - Березичский Стеклозавод» до т. № 4. Далее - 14.2 м на восток а/д «Козельск - Березичский Стеклозавод» до т. № 5. Далее - 14.3 м на восток а/д «Козельск - Березичский Стеклозавод» до т. № 6. Далее - 39.3 м на восток а/д «Козельск - Березичский Стеклозавод» до т. № 7. Далее - 5.9 м на восток а/д «Козельск - Березичский Стеклозавод» до т. № 8. Далее - 12.8 м на восток а/д «Козельск - Березичский Стеклозавод» до т. № 9. Далее - 12.5 м на восток а/д «Козельск - Березичский Стеклозавод» до т. № 10. Далее - 12.4 м на восток а/д «Козельск - Березичский Стеклозавод» до т. № 11. Далее - 18.2 м на восток а/д «Козельск - Березичский Стеклозавод» до т. № 12. Далее - 20.6 м на юго-восток а/д «Козельск - Березичский Стеклозавод» до т. № 13. Далее - 18.0 м на юго-восток а/д «Козельск - Березичский Стеклозавод» до т. № 14. Далее - 63.0 м на юго-восток а/д «Козельск - Березичский Стеклозавод» до т. № 15. Далее - 61.8 м на юго-восток а/д «Козельск - Березичский Стеклозавод» до т. № 16

Юго-восточная граница. От точки № 16 - 4.4 м на юго-запад до т. № 17. Далее - 6.0 м на юго-запад до т. № 18. Далее - 54.5 м на юг до т. № 19. Далее - 69.1 м на юг до т. № 20. Далее - 27.4 м на юг до т. № 21. Далее - 81.2 м на юго-запад до т. № 22. Далее - 126.7 м на запад до т. № 23. Далее - 31.8 м на юг до т. № 24. Далее - 19.4 м на запад до т. № 25. Далее - 5.7 м на юг до т. № 26. Далее - 19.4 м на юг до т. № 27. Далее - 26.8 м на юг до т. № 28.

Юго-западная граница. От точки № 29 - 137.6 м на запад до т. № 29. Далее - 113.5 м на север до т. № 1.

**Координаты
характерных точек (МСК) границ территории выявленного объекта культурного наследия «Ансамбль усадьбы Оболенских: парк»**

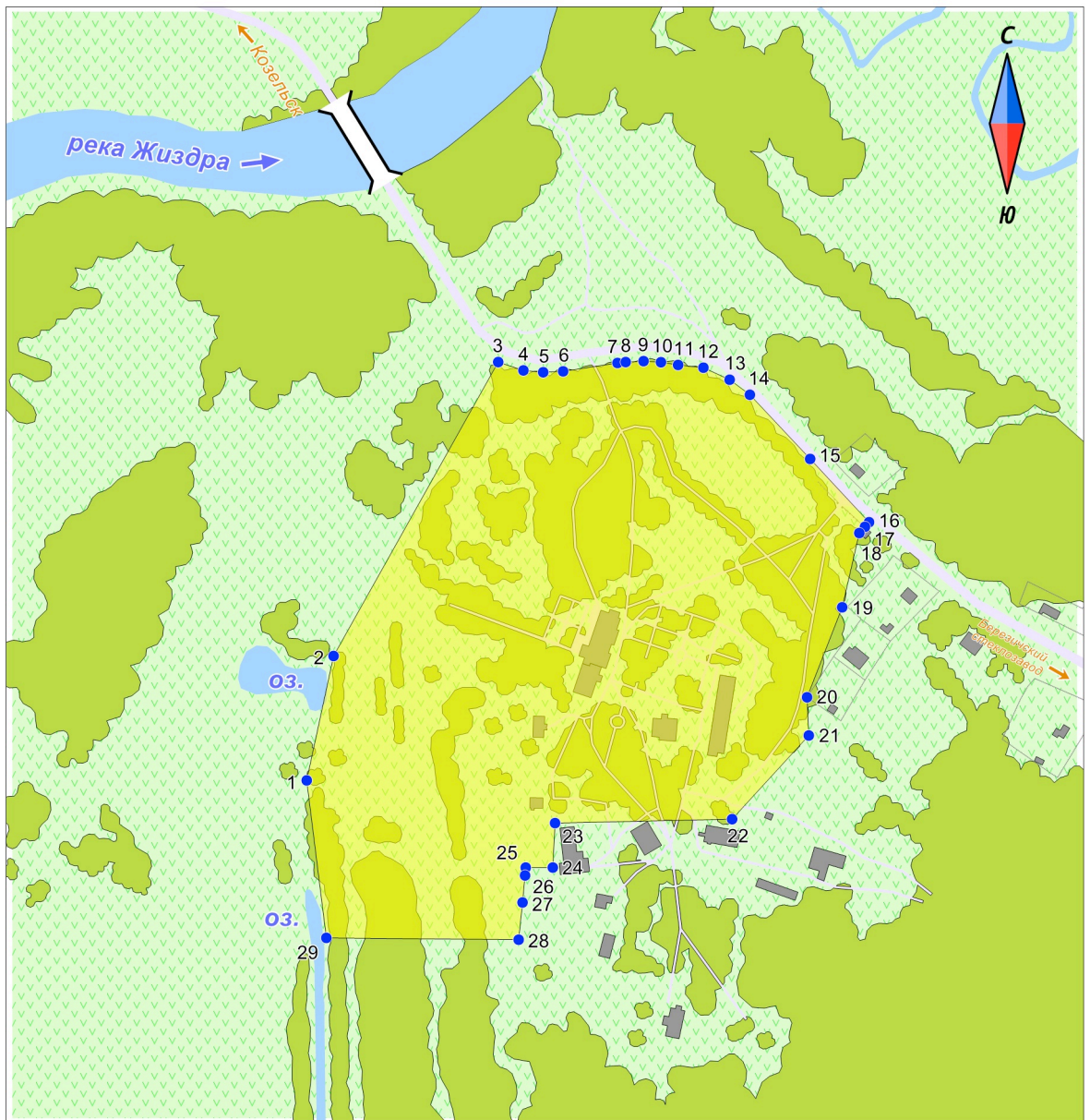
Площадь территории – 112663 кв. м

№№ точек	X	Y
1	369916.53	1271529.71
2	370005.50	1271548.92

3	370215.71	1271666.68
4	370209.74	1271684.70
5	370208.43	1271698.86
6	370209.08	1271713.12
7	370215.05	1271752.00
8	370215.71	1271757.86
9	370216.38	1271770.64
10	370215.60	1271783.10
11	370213.64	1271795.35
12	370211.71	1271813.46
13	370203.10	1271832.23
14	370192.33	1271846.70
15	370146.44	1271889.82
16	370101.19	1271931.95
17	370097.90	1271929.02
18	370093.43	1271924.96
19	370040.34	1271912.73
20	369975.98	1271887.61
21	369948.64	1271888.83
22	369888.80	1271833.99
23	369886.00	1271707.34

24	369854.20	1271705.73
25	369854.19	1271686.36
26	369848.56	1271685.89
27	369829.21	1271684.08
28	369802.60	1271681.31
29	369803.89	1271543.76
1	369916.53	1271529.71

КАРТА-СХЕМА
границ территории выявленного объекта культурного наследия
«Ансамбль усадьбы Оболенских: Парк»
(Калужская область, Козельский район, с. Березичская школа-интернат, ул. Парковая)



Масштаб 1:5000

Условные обозначения

- Граница территории объекта культурного наследия
- 1 Поворотные точки границы объекта культурного наследия

Режим использования территории объекта культурного наследия «Ансамбль усадьбы Оболенских: парк»

1. Территория объекта культурного наследия относится к землям историко-культурного назначения.
2. На территории объекта культурного наследия разрешается:
 - 2.1. реставрация, консервация, ремонт и приспособление объектов культурного наследия для современного использования;
 - 2.2. консервация и музеефикация объектов культурного наследия, объектов археологического наследия, а также культурного слоя, на основании комплексных научно-исследовательских работ;
 - 2.3. ремонт, реконструкция существующих дорог и проездов;
 - 2.4. ремонт, реконструкция существующих инженерных сетей (коммуникаций) с последующей их прокладкой в подземные, с рекультивацией и благоустройством нарушенных земель;
 - 2.5. работы по сохранению элементов планировочной структуры территории объекта;
 - 2.6. благоустройство территории с применением традиционных материалов (дерево, камень, кирпич), металлических изделий и элементов, изготовленных с применениемковки и литья;
 - 2.7. проведение работ по восстановлению планировочной структуры, утраченных сооружений и зеленых насаждений;
 - 2.8. устройство современных сходов и ступеней, пандусов, подпорных стенок, откосов и ограждений для проведения работ по сохранению объектов культурного наследия;
3. На территории объекта культурного наследия запрещается:
 - 3.1. строительство зданий и сооружений, за исключением работ, указанных в пункте 2.7 настоящего;
 - 3.2. градостроительная, хозяйственная и иная деятельность, создающая угрозу повреждения, разрушения или уничтожения объектов культурного наследия;
 - 3.3. самовольная вырубка растительности, уничтожение травяного покрова;
 - 3.4. прокладка надземных и воздушных инженерных сетей (коммуникаций);
 - 3.5. установка на фасадах, крышах объектов культурного наследия кондиционеров, телеантенн, тарелок спутниковой связи и рекламных конструкций;
 - 3.6. размещение любых рекламных конструкций;
 - 3.7. создание разрушающих вибрационных нагрузок динамическим воздействием на грунты в зоне их взаимодействия с объектами культурного наследия.